

T.C
BAYRAMIÇ KAYMAKAMLIĐI
CUMHURİYET ORTAOKULU MÜDÜRLÜĐÜ

2024-2028 STRATEJİK PLANI



**EĞER BİR
GÜN BENİM
SÖZLERİM
BİLİMLE
TERS
DÜŞERSE
BİLİMİ SEÇİN.**

Okul/Kurum Bilgileri

İli: ÇANAĞKALE		İlçesi: BAYRAMIÇ	
Adres:	Camicedit Mahallesi Hürriyet Sokak No:33	Coğrafi Konum (link)	www.bayramiccumhuriyetoo.meb.k12.tr/tema/harita.php
Telefon Numarası:	0(286)7734010	Faks Numarası:	
e- Posta Adresi:	714237@meb.k12.tr	Web sayfası adresi:	www.bayramiccumhuriyetoo.meb.k12.tr
Kurum Kodu:	714237	Öğretim Şekli:	Tam Gün (Tam Gün/İkili Eğitim)

SUNUŞ

Bir ülkenin kalkınmasında en önemli etken, iyi bir eğitim yapısına sahip olmaktır.

Geçmişten günümüze teknolojik ve sosyal anlamda gelişmişliğin ulaştığı hız kendini göstermektedir. Güçlü ekonomik ve sosyal yapı, güçlü bir ülke olmanın ve tüm değişikliklerde dimdik ayakta durabilmenin kaçınılmazlığı da oldukça büyük önem taşımaktadır. Gelişen ve sürekliliği izlenebilen, bilgi ve planlama temellerine dayanan güçlü bir yaşam standardı ve ekonomik yapı; stratejik amaçlar, hedefler ve planlanmış zaman diliminde gerçekleşecek uygulama faaliyetleri ile oluşabilmektedir. Okulumuzda hazırlanan bu planın başarıya ulaşmasında, farkındalık ve katılım ilkesi önemli bir rol oynayacaktır.

Ülkemizin sosyal ve ekonomik gelişimine temel oluşturan en önemli faktörün eğitim olduğu anlayışıyla hazırlanan stratejik planımızda belirlediğimiz vizyon, misyon ve hedefler doğrultusunda yürütülecek çalışmalarda başarılı olmak zorundayız. Bizim ellerimize teslim edilen genç beyinleri, Ülkemizin menfaatlerini koruyacak ve Türkiye Cumhuriyetini ilelebet mutlu ve müreffeh yaşatacak donanıma sahip hale getirmektir. Geçmiş zaferlerle dolu şanlı tarihimizden güç alarak, nazarlarını geleceğe ve yükseklere çevirmiş, insani ve ahlaki değerleri yaşama adına zirveye çıkmış gençlerle gerçekleştirebileceğimizin inancındayız.

Bu misyon içinde; öğrenen okul modeliyle, eğitim öğretim için gerekli donanımı sağlayarak, öğrencilerimizi keyfiyetli ve kimlikli bireyler olarak yetiştirerek, yeni nesillerin zarafet ve irfan ehli olmaları için eğitim yuvamızı estetik açıdan mükemmel hale getirerek, yasalar ve yönetmelikler çerçevesinde icraatlar yaparak yolumuza devam ediyoruz. Bu misyon anlayışı ile; her yıl daha fazla sayıda öğrenciyi sınavla öğrenci alan liselere yerleştirmek, Sosyal ve kültürel etkinliklerde marka olmak , ufku açık, duyarlı bireylerin yetiştirildiği bir eğitim yuvası oluşturmak, vizyonumuzun ana öğeleridir.

Cumhuriyet Ortaokulu yönetici, veli, öğrenci, personel ekip ruhu içinde 5 yıllığına hazırladığımız planımızı, her yıl hazırlayacağımız gelişim planıyla güncel tutarak hedeflerimize ulaşmak için çalışmalarımıza devam edeceğiz. Her yılın bir önceki yıldan daha güzel olması dileklerimizle...

Veysel ÖZCAN
Okul Müdürü

İÇİNDEKİLER

SUNUŞ.....	4
1. GİRİŞ VE STRATEJİK PLANIN HAZIRLIK SÜRECİ	7
1.1 Strateji Geliştirme Kurulu ve Stratejik Plan Ekibi.....	7
1.2 Planlama Süreci.....	7
2. DURUM ANALİZİ	9
2.1 Kurumsal Tarihçe	9
2.2 Uygulanmakta Olan Stratejik Planın Değerlendirilmesi	10
2.3 Mevzuat Analizi.....	10
2.4 Üst Politika Belgeleri Analizi	12
2.5 Faaliyet Alanları ile Ürün/Hizmetlerin Belirlenmesi	15
2.6 Paydaş Analizi.....	18
2.7 Kuruluş İçi Analiz.....	19
2.7.1 Teşkilat Şeması	19
2.7.2 İnsan Kaynakları	20
2.7.3 Teknolojik Düzey.....	22
2.7.4 Mali Kaynaklar	25
2.7.5 İstatistik Veriler	27
2.8 Çevre Analizi (PESTLE).....	34
2.9 Güçlü ve Zayıf Yönler ile Fırsatlar ve Tehditler (GZFT) Analizi	36
2.10 Tespit ve İhtiyaçların Belirlenmesi	38
3. GELECEĞE BAKIŞ	40
3.1 Misyon	40
3.2 Vizyon	40
3.3 Temel Değerler.....	40
3.4 Amaç, Hedef ve Performans Göstergesi ile Stratejiler	41
4. MALİYETLENDİRME.....	45
5. İZLEME VE DEĞERLENDİRME	47
EKLER:	48

1.BÖLÜM

GİRİŞ VE STRATEJİK PLANIN HAZIRLIK SÜRECİ

1. GİRİŞ VE STRATEJİK PLANIN HAZIRLIK SÜRECİ

1.1 Strateji Geliştirme Kurulu ve Stratejik Plan Ekibi

Stratejik Planlama çalışmaları, Millî Eğitim Bakanlığı Strateji Geliştirme Başkanlığının 2022-21 Sayılı Genelgesi gereğince başlatılmıştır.

Strateji Geliştirme Kurulu: Okul müdürünün başkanlığında, bir okul müdür yardımcısı, bir öğretmen ve okul/aile birliği başkanı ile bir yönetim kurulu üyesi olmak üzere 5 kişiden oluşan üst kurul kurulur.

Stratejik Plan Ekibi: Okul müdürü tarafından görevlendirilen ve üst kurul üyesi olmayan müdür yardımcısı başkanlığında, belirlenen öğretmenler ve gönüllü velilerden oluşur.

Tablo 1. Strateji Geliştirme Kurulu ve Stratejik Plan Ekibi Tablosu

Strateji Geliştirme Kurulu Bilgileri		Stratejik Plan Ekibi Bilgileri	
Adı Soyadı	Ünvanı	Adı Soyadı	Ünvanı
Veysel ÖZCAN	Okul Müdürü	Erkan IŞIK	Müdür Yardımcısı
Erkan IŞIK	Müdür Yardımcısı	Tuğberk AKUŞ	Bilişim Teknolojileri Öğretmeni
Salih Serdar AKAR	Beden Eğitimi Öğretmeni	Gökhan ÇETİNKAYA	Matematik Öğretmeni
Mehmet PEHLİVAN	Okul Aile birliği Başkanı	Kamurran ZEYBEKOĞLU	Fen Bilimleri Öğretmeni
Elveda GÜLEÇ	Veli	Halil KÜÇÜKÇAKIROĞLU	Veli

1.2 Planlama Süreci

2024-2028 dönemi stratejik plan hazırlanma süreci Strateji Geliştirme Kurulu ve Stratejik Plan Ekibi'nin oluşturulması ile başlamıştır. Ekip tarafından oluşturulan çalışma takvimi kapsamında ilk aşamada durum analizi çalışmaları yapılmış ve durum analizi aşamasında, paydaşlarımızın plan sürecine aktif katılımını sağlamak üzere paydaş anketi, toplantı ve görüşmeler yapılmıştır. Durum analizinin ardından geleceğe yönelim bölümüne geçilerek okulumuzun/kurumumuzun amaç, hedef, gösterge ve stratejileri belirlenmiştir.

Okulumuzun Stratejik Planına (2024-2028) okulumuz Müdür Yardımcısı odasında, çalışma ve yol haritası belirlendikten sonra taslak oluşturularak başlanmıştır. Paydaşlarımız ile çevre ve bölge hakkında bilgiler ele alınmıştır. Yaptığımız çalışmalar sonucunda okulumuzun misyon, vizyon ve temel değerleri belirlendi. Okul Müdürü Koordinatörlüğünde, Okul Müdürlüğü bünyesinde kurulan Okul Stratejik Planlama Ekibinde görevli öğretmenler, çalışmaların organizasyonunu yapmışlardır. Stratejik Planın yasal dayanakları;5018 yılı Kamu Mali Yönetimi ve Kontrol Kanunu, Millî Eğitim Bakanlığı Strateji Geliştirme Başkanlığının 2013/26 Nolu Genelgesi, Milli Eğitim Bakanlığı 2024-2028 Stratejik Plan Hazırlık Programı,...

2.BÖLÜM

DURUM ANALİZİ

2. DURUM ANALİZİ

Stratejik planlama sürecinin ilk adımı olan durum analizi, okulumuzun/kurumumuzun “neredeyiz?” sorusuna cevap vermektedir. Okulumuzun/kurumumuzun geleceğe yönelik amaç, hedef ve stratejiler geliştirebilmesi için öncelikle mevcut durumda hangi kaynaklara sahip olduğu ya da hangi yönlerinin eksik olduğu ayrıca, okulumuzun/kurumumuzun kontrolü dışındaki olumlu ya da olumsuz gelişmelerin neler olduğu değerlendirilmiştir. Dolayısıyla bu analiz, okulumuzun/kurumumuzun kendisini ve çevresini daha iyi tanımasına yardımcı olacak ve stratejik planın sonraki aşamalarından daha sağlıklı sonuçlar elde edilmesini sağlayacaktır.

Durum analizi bölümünde, aşağıdaki hususlarla ilgili analiz ve değerlendirmeler yapılmıştır;

- Kurumsal tarihçe
- Uygulanmakta olan planın değerlendirilmesi
- Mevzuat analizi
- Üst politika belgelerinin analizi
- Faaliyet alanları ile ürün ve hizmetlerin belirlenmesi
- Paydaş analizi
- Kuruluş içi analiz
- Dış çevre analizi (Politik, ekonomik, sosyal, teknolojik, yasal ve çevresel analiz)
- Güçlü ve zayıf yönler ile fırsatlar ve tehditler (GZFT) analizi
- Tespit ve ihtiyaçların belirlenmesi

2.1 Kurumsal Tarihçe

Bayramiç Kaymakamlığı, Bayramiç Belediye Başkanlığı ve Bayramiç halkının katkılarıyla 08.07.1998 Çarşamba günü temeli atılan okulumuza 40 Milyar TL harcanarak kaba inşaatı bitirilmiş, 27.07.1999 tarihinde 175 Milyar TL keşif bedeli ile Milli Eğitim Bakanlığı'na devredilmiştir. 280 Milyar TL maliyetle 15.08.2000 tarihinde bitirilen okulumuz İl Milli Eğitim Komisyonu'nun 06.07.1998 tarihli kararı ile dönemin Çanakkale Valisi olan Ekrem ÖZSOY' un adını almış, Vali Ekrem Özsoy İlköğretim Okulu olarak 2000-2001 Eğitim Öğretim yılında 300 öğrenci ile eğitim öğretim hayatına başlamıştır. Okulumuz binası deprem yönetmeliğine uygun olmadığından dolayı, güçlendirme yapılmak adına 9 Aralık 2011 tarihinde tahliye edilmiştir. 20 Ocak 2013 tarihinde eski binanın yıkımı başlamıştır. 10 Mayıs 2013 tarihinde yeni binanın yapımı başlamış ve 2013-2014 Eğitim-Öğretim yılı 10 Şubat 2014 tarihinde mevcut binada Eğitim-Öğretime başlamıştır. 4 Nisan 2014 tarihinde Valilik oluru ile okulumuzun ismi “Cumhuriyet Ortaokulu” şeklinde değiştirilmiştir.

2.2 Uygulanmakta Olan Stratejik Planın Değerlendirilmesi

Millî Eğitim Bakanlığı, kalkınma planları, programlar, ilgili mevzuat ve benimsediği temel ilkeler çerçevesinde geleceğe ilişkin misyon ve vizyonlarını oluşturarak, stratejik amaçlarını ve ölçülebilir hedeflerini saptayarak, performanslarını önceden belirlenmiş olan göstergeler doğrultusunda ölçerek ve bu sürecin izleme ve değerlendirmesini yapmak amacıyla katılımcı yöntemlerle hazırlanan 2019-2023 stratejik planını paydaşlarla paylaşmış ve başarıyla uygulanmıştır.

Stratejik Planımız, Bakanlığımızın belirlediği amaçlar doğrultusunda 3 stratejik amaç, 4 stratejik hedef etrafında kurgulanmıştır. Yapılan izleme değerlendirmeler neticesinde amaç ve hedeflere ulaşmak için farklı faaliyetler düzenlenmiştir. Tüm amaç ve hedeflere ulaşıldığı görülmüştür.

2.3 Mevzuat Analizi

Cumhuriyet Ortaokulu Müdürlüğü, Türkiye Cumhuriyeti Devleti yapısı içinde Millî Eğitim Bakanlığının taşra teşkilatında yer alan ve taşra teşkilatındaki görevlerin yürütülmesi, devletin politikalarının valilik makamına bağlı olarak gerçekleştirilmesi müdürlüğümüzün sorumlulukları arasındadır. İlçe Millî Eğitim Müdürlüğü Makamına karşı müdürlüğümüz birinci dereceden sorumludur. Millî Eğitim Bakanlığının devlet adına üstlendiği sorumluluğun yerine getirilmesi, kanun, tüzük, yönetmelik, yönerge, genelge ve emirler doğrultusunda Millî eğitim temel ilkeleri çerçevesinde kendisine bağlı birimleri izlemek, değerlendirmek ve geliştirme yönüyle sorumlulukları kanun ve Yönetmeliklerde açıkça tanımlanmıştır.

Cumhuriyet Ortaokulu Müdürlüğünün yasal yetki, görev ve sorumlulukları başta T.C. Anayasası olmak 14/6/1973 tarihli ve 1739 sayılı Millî Eğitim Temel Kanunu ve 25/8/2011 tarihli ve 652 sayılı Millî Eğitim Bakanlığının Teşkilât ve Görevleri Hakkında Kanun Hükmünde Kararname hükümlerine dayanılarak 18/11/2012 tarih ve 28471 sayılı Resmî Gazetede yayınlanan Yönetmeliği esaslarına göre belirlenmiştir.

Öncelikle inceleme ve analizi yapılan yasa, kanun, Kanun hükmünde kararname, mevzuat, yönetmelik, genelge ve yönergeler.

Tablo 2 Mevzuat analizi

YASAL YÜKÜMLÜLÜK	DAYANAK	TESPİTLER	İHTİYAÇLAR
<ul style="list-style-type: none"> Okulumuz “Dayanak” başlığı altında sıralanan Kanun, Kanun Hükmünde Kararname, Tüzük, Genelge ve Yönetmeliklerdeki ilgili hükümleri yerine getirmek “Eğitim-öğretim hizmetleri, insan kaynaklarının gelişimi, halkla ilişkiler, stratejik plan hazırlama, stratejik plan izleme-değerlendirme süreci iş ve işlemleri” faaliyetlerini yürütmek. Resmi kurum ve kuruluşlar, sivil toplum kuruluşları ve özel sektörle mevzuat hükümlerine aykırı olmamak ve faaliyet alanlarını kapsamak koşuluyla protokoller ve diğer iş birliği çalışmalarını yürütmek Ortaöğretim öğrencilerinin okula kayıt, sınıf geçme, devam-devamsızlık, sosyal sorumluluk çalışmaları vb. İş ve işlemleri 	<ul style="list-style-type: none"> T.C. Anayasası 1739 Sayılı Millî Eğitim Temel Kanunu 652 Sayılı MEB Teşkilat ve Görevleri Hakkındaki Kanun Hükmünde Kararname 222 Sayılı Millî Eğitim Temel Kanunu (Kabul No: 5.1.1961, RG: 12.01.1961 / 10705-Son Ek ve Değişiklikler: Kanun No: 12.11.2003/ 5002, RG: 21.11.2003 657 Sayılı Devlet Memurları Kanunu 5442 Sayılı İl İdaresi Kanunu 3308 Sayılı Mesleki Eğitim Kanunu 439 Sayılı Ek Ders Kanunu 4306 Sayılı Zorunlu İlköğretim ve Eğitim Kanunu 5018 sayılı Kamu Mali Yönetimi ve Kontrol Kanunu MEB Personel Mevzuat Bülteni Taşıma Yoluyla Eğitime Erişim Yönetmeliği MEB Millî Eğitim Müdürlükleri Yönetmeliği (22175 Sayılı RG Yayınlanan) Millî Eğitim Bakanlığı Rehberlik ve Psikolojik Danışma Hizmetleri Yönetmeliği 26 Şubat 2018 tarihinde yayımlanan Kamu İdarelerinde Stratejik Planlamaya İlişkin Usul ve Esaslar Hakkındaki Yönetmelik Okul Öncesi Eğitim ve İlköğretim Kurumları Yönetmeliği Sosyal Etkinlikler Yönetmeliği MEB Eğitim Kurulları ve Zümreleri Yönergesi 	<ul style="list-style-type: none"> Müdürlüğümüzün hizmetlerini mevzuattaki hükümlere uygun olarak yürütmektedir. Diğer kurumlarla iş birliği gerektiren çalışmalarda gerek tabi olduğumuz mevzuat gerekse diğer kurumların mevzuatları arasında uyumsuzluk ortaya çıkabilmektedir. Tabi olduğumuz mevzuatın kapsamı, Müdürlüğümüzün yetkilerini çeşitlendirmekle birlikte sınırlamaktadır. Kurumsal kültürümüz, mevzuatta sık yaşanan değişikliklere hazırlıklı olmasına rağmen öğrenci ve velilerimizden oluşan paydaşlarımız, yeni ve farklı çalışmalara uyuma direnç göstermektedir. Mevzuat itibariyle öğrenci velilerinin eğitim faaliyetlerine müdahale alanını sınırlandıran herhangi bir mekanizma bulunmamaktadır. 	<ul style="list-style-type: none"> Diğer kurumlarla iş birliğinde, yetki alanının genişletilmesi Mevzuat itibariyle Okul Müdürlerinin yetkilerinin artırılması Eğitim uygulamaları konusunda ulusal düzeyde tanıtım çalışmaları yaparak öğrenci ve velilerinin bilgilendirilmesi Mevzuatta ihtiyaç duyulan değişikliklerde “yenileme” çalışmaları yerine “güncelleme” çalışmalarına yer verilmesi Öğrenci velilerinin eğitim faaliyetlerine müdahale alanlarının sınırlandırılması için yasal tedbirlerin alınması Mevzuatın, çalışanların kendilerini güvende hissedebileceği şekilde yeniden düzenlenmesi

2.4 Üst Politika Belgeleri Analizi

Üst politika belgeleri;

- 12. Kalkınma Planı
- Cumhurbaşkanlığı Programı,
- Orta Vadeli Program,
- Cumhurbaşkanlığı Yıllık Programı,
- Millî Eğitim Bakanlığı Stratejik Planı,
- Çanakkale İl Millî Eğitim Müdürlüğü Stratejik Planı,
- Bayramiç İlçe Millî Eğitim Müdürlüğü Stratejik Planı

Tablo 3. Üst Politika Belgeleri Analizi Tablosu

Üst Politika Belgesi	İlgili Bölüm/Referans	Verilen Görev/İhtiyaçlar
	Yurt İçi Tasarruflar	350.2, 352.3 Sayılı Tedbir Maddeleri
	Mali Piyasalar	379.2 Sayılı Tedbir Maddesi
	İmalat Sanayii	432.1, 432.3 Sayılı Tedbir Maddeleri
	Otomotiv	473.1 Sayılı Tedbir Maddesi
	Turizm	525.3, 525.4 Sayılı Tedbir Maddeleri
	Girişimcilik ve Kobi'ler	559.2, 559.3, Sayılı Tedbir Maddeleri
	Fikrî Mülkiyet Hakları	565.5, 565.6, 565.7 Sayılı Tedbir Maddeleri
	Ticaretin ve Tüketicinin Korunmasının Geliştirilmesine Yönelik Hizmetler	621.8 Sayılı Tedbir Maddesi
	Eğitim	658, 659, 660 Sayılı Amaç Maddeleri ve Bunlara Bağlı Politika ile Tedbir Maddeleri
	Çocuk	731.2, 731.3, 731.4, 731.5, 731.6, 732.1, 732.3, 732.5, 733.1, 733.2, 734.4, 735.7, 735.8, 738.2, 738.3, 739.1, 739.2, 739.3, 739.4, 740.4, 742.4, 744.1 Sayılı Tedbir Maddeleri
On İkinci Kalkınma Planı	Gençlik	746.1, 746.2, 746.6, 747.1, 747.2, 748.6 Sayılı Tedbir Maddeleri
	Engelli Hizmetleri	758.1, 758.2, 758.3, 758.4, 758.5 Sayılı Tedbir Maddeleri
	Sosyal Hizmetler, Sosyal Yardımlar ve Yoksullukla Mücadele	773.1, 774.1 Sayılı Tedbir Maddeleri
	Gelir Dağılımı	777.4 Sayılı Tedbir Maddesi
	Kültür ve Sanat	783.1, 783.2, 783.5, 785.1, 785.2, 785.3, 785.5, 789.1, 789.2, 790.4, 793.2 Sayılı Tedbir Maddeleri
	Spor	796.1, 796.2, 796.3, 798.3, 799.1, 799.2, 799.3 Sayılı Tedbir Maddeleri
	Nüfus ve Yaşlanma	804.1, 809.1 Sayılı Tedbir Maddeleri
Uluslararası Göç	815.4, 816.1 Sayılı Tedbir Maddeleri	

Yurt Dışında Yaşayan Türkler	819.1, 819.2, 819.3, 820.7 Sayılı Tedbir Maddeleri
Afet Yönetimi	830.7, 831.3, 832.1, 832.4, 833.6, 839.1, 839.3, 841.1 Sayılı Tedbir Maddeleri
Sivil Toplum	940.3 Sayılı Tedbir Maddesi
Kamuda Stratejik Yönetim	942.1, 943.1, 943.2, 943.4, 943.5 Sayılı Tedbir Maddeleri
Kalkınma İçin Uluslararası İş Birliği	970.1, 970.6, 972.6, 973.2, 973.3, 973.4 Sayılı Tedbir Maddeleri
İstihdam	12 Sayılı Tedbir Maddesi

Üst Politika Belgesi	İlgili Bölüm/Referans	Verilen Görev/İhtiyaçlar
Orta Vadeli Program (2024-2026)	Programda Bakanlığımızı ilgilendiren on dokuz (19) politika ve tedbir ile Öncelikli Reform Alanlarına Yönelik on (10) düzenleme yer almaktadır.	
	Ödemeler Dengesi	1 Tedbir
	Finansal İstikrar	1 Tedbir
	Afet Yönetimi	1 Tedbir
	Dijital Dönüşüm	4 Tedbir
	Hizmet İhracatının Desteklenmesi	1 Tedbir
	Ne Eğitimde Ne İstihdamda Olan Gençlerin ve Kadınların Eğitime ve İstihdama Katılımı	3 Tedbir
	Yükseköğretimde ve Meslekî ve Teknik Eğitimde Özel Sektör Odaklı Dönüşüm	2 Tedbir
	Kamu Cari Harcamalarında Rasyonelleşme	2 Tedbir
	Afetlere Duyarlı Bütünleşik Mekânsal Planlama	1 Tedbir
	İklim Değişikliği Mevzuatı, Emisyon Ticaret Sistemi Sınırdaki Karbon Düzenlemesi Mekanizmasına Uyum	1 Tedbir
	Yurt İçi Tasarruflar	350.2, 352.3 Sayılı Tedbir Maddeleri
Cumhurbaşkanlığı 2024 Yıllık Programı	Mali Piyasalar	379.2 Sayılı Tedbir Maddesi
	İmalat Sanayii	432.1 Sayılı Tedbir Maddesi
	Otomotiv	473.1 Sayılı Tedbir Maddesi
	Turizm	525.3, 525.4 Sayılı Tedbir Maddeleri
	Girişimcilik ve KOBİ'ler	559.2, 559.3 Sayılı Tedbir Maddeleri
	Fikri Mülkiyet Hakları	565.6, 565.7 Sayılı Tedbir Maddeleri
	Eğitim	661.1, 661.4, P. 661, P. 662, P. 663, P.664, P.665, P.666, P.667, P.668, P.670, P.672, P.675, P.676, P.678, P.680, P.681 Sayılı Politika ve Tedbir Maddeleri
	Çocuk	P.732, 731.2, 731.3, 731.4, 731.5, 733.1, 733.2, 734.4, 735.8, 739.1, 739.3, 739.4, 740.4, 742.4, P.743, 744.1 Sayılı Politika ve Tedbir Maddeleri
	Gençlik	746.1, 746.2, 746.6, 747.1, 747.2, 748.6 Sayılı Tedbir Maddeleri
	Engelli Hizmetleri	758.1, 758.2, 758.3 Sayılı Tedbir Maddeleri
	Kültür ve Sanat	783.1, 785.1, 785.2, 789.1 Sayılı Tedbir Maddeleri
Uluslararası Göç	816.1 Sayılı Tedbir Maddesi	
Yurt Dışında Yaşayan Türkler	819.1, 819.2, 819.3 Sayılı Tedbir Maddeleri	
Kalkınma İçin Uluslararası İş Birliği	970.1, 972.6, 973.3 Sayılı Tedbir Maddeleri	

2.5 Faaliyet Alanları ile Ürün/Hizmetlerin Belirlenmesi

Tablo 4. Faaliyet Alanlar/Ürün ve Hizmetler Tablosu

Faaliyet Alanı	Ürün/Hizmetler
Öğretim-eğitim faaliyetleri	Öğrenci İşleri Kayıt-nakil işleri Devam-devamsızlık Sınıf geçme Sınav hizmetleri
Rehberlik faaliyetleri	Öğrencilere rehberlik yapmak Velilere rehberlik etmek Rehberlik faaliyetlerini yürütmek
Sosyal faaliyetler	Bilimsel, sosyal ve kültürel çalışmalarını yürütmek Belirli gün ve haftalarla ilgili etkinlikleri yürütmek İnceleme, tanıma ve araştırma amaçlı gezilerin düzenlenmesini sağlamak Öğrencilerin değerler eğitimlerini almalarını sağlamak
Sportif faaliyetler	Çeşitli spor dallarında öğrencilerin yetişmesi için gerekli egzersizlerin ve çalışmaların yapılmasını sağlamak ve bu öğrencilerin ilgili yarışmalara katılmak için gerekli işlemleri yerine getirmek Satranç, Dama, Mangala gibi zekâ oyunlarının öğrencilerle tanınıp oynanmasını sağlamak
Kültürel ve sanatsal faaliyetler	Milli ve mahalli bayram günleri ile ilgili törenlere katılmak
İnsan kaynakları faaliyetleri (mesleki gelişim faaliyetleri, personel etkinlikleri...)	Hizmet içi eğitim Özlük hakları Sendikal Hizmetler Öğretmenlerin Öğretmenevlerinden faydalanması için başvuru işlemlerini yürütmek Okulda öğretmenler için uygun dinlenme ortamları hazırlamak Öğretmenler günü ile ilgili programlar hazırlamak Hizmet iç eğitim ihtiyaçlarını belirlemek ve üst birimleri bilgilendirmek Personelin kişisel gelişimlerini hizmet içi eğitim yoluyla tamamlamalarını sağlamak Yenilikçi ve uzaktan eğitim faaliyetlerinden personelin faydalanmasını sağlamak Personeli hizmet içi eğitim faaliyetleri hakkında bilgilendirmek

<p>Okul aile birliđi faaliyetleri</p>	<p>Öđrencilerin sorumluluk yüklenmelerine; dürüst, nazik, saygılı, başarılı ve düzenli olmalarına katkıda bulunmak üzere aile ile iş birliđi yapmak</p> <p>Öđrencilerin başarılarını toplu şekilde ana ve babalarına göstermek için imkanlar hazırlamak.</p> <p>Çocukların başarılarının artırılması için ana ve babalarla iş birliđi yapmak.</p> <p>Veli toplantıları düzenlemek</p> <p>Veli eğitimleri düzenlemek</p> <p>Okul etkinliklerine katkı sağlamak</p>
<p>Öđrencilere yönelik faaliyetler</p>	<p>Okulda eğitimin düzenli olarak işleyişini sağlama</p> <p>Ders dışı eğitim çalışmalarının işleyişini sağlama</p> <p>İlçe MEM koordinesinde yürütölen farklı konulardaki eğitim programlarının uygulanmasını sağlamak</p> <p>Öđrencilerin kişisel ve sosyal açıdan değerler açısından donanması için değerler eğitimi almalarını sağlamak</p> <p>Ders programı ile zaman çizelgesini hazırlamak</p> <p>Öđrencilerin zararlı alışkanlıklardan uzak ve güvenli ortamda eğitim almalarını sağlamak</p> <p>Engelli öđrencilerle ilgili tedbirler almak</p>
<p>Ölçme değerlendirme faaliyetleri</p>	<p>Ölçme ve değerlendirmenin geçerliliđini ve güvenilirliğini sağlamak</p> <p>Ortaokul ölçme ve değerlendirme faaliyetleri genellikle öđrencilerin akademik ilerlemesini izlemek, öğrenme eksikliklerini belirlemek ve öđrencilerin gelişimine katkı sağlamak</p> <p>Ölçme ve değerlendirme faaliyetlerimiz: sınavlar, ürün dosyası, proje tabanlı ödevler, performans değerlendirmeleri, öğretmen-öđrenci geri bildirimleri ve portfolyo çalışmaları, deneme sınavları vb yapılmasını sağlamak</p>
<p>Öğrenme ortamlarına yönelik faaliyetler</p>	<p>Öğrenme ortamına yönelik faaliyetler, öđrencilerin etkili bir şekilde öğrenmelerini sağlamak</p> <p>İnteraktif sınıf etkinlikleri düzenlemek, öđrencilerin aktif katılımını teşvik etmek, problem çözme ve eleştirel düşünme becerilerini geliştirmeye yönelik görevler vermek, öđrencilere çeşitli öğrenme materyalleri sunmak, teknolojiyi kullanarak öğrenme deneyimini zenginleştirmek</p>
<p>Ders dışı faaliyetler</p>	<p>Kültür ve tanıtım gezileri yapmak</p> <p>Kitap okuma etkinlikleri yapmak</p> <p>Resim atölyeleri düzenlemek</p> <p>Koro çalışmaları düzenlemek</p> <p>Halk oyunu çalışmaları yapmak</p>

Okulumuzda öğrencilerimizin kayıt, nakil, devam-devamsızlık, not işlemleri, mesaj vb.e-okul yönetim bilgi sistemi üzerinden yapılmaktadır.

Öğretmenlerimizin özlük, derece-kademe, terfi, hizmet içi eğitim, maaş ve ek ders işlemleri İlçe Milli Eğitim Müdürlüğü tarafından MEBBİS ve KBS sistemleri üzerinden yapılmaktadır. Okulumuzun mali işlemleri ilgili yönetmeliklere uygun olarak yapılmaktadır.

Okulumuzun rehberlik hizmetleri, sınıf rehber öğretmenleri ve okul rehber öğretmeni tarafından yapılmaktadır.

Okulumuz İlçe Milli Eğitim Müdürlüğümüz tarafından düzenlenen sosyal, kültürel ve sportif yarışmalara katılmaktadır.

OKUL ÜRÜN/HİZMET LİSTESİ

Öğrenci kayıt, kabul ve devam işleri	Eğitim hizmetleri
Öğrenci başarısının değerlendirilmesi	Öğretim hizmetleri
Sınav işleri	Toplum hizmetleri
Sınıf geçme işleri	Kulüp çalışmaları
Öğrenim ve Öğrenci belgesi düzenleme işleri	Diploma Mezunlar
Personel işleri	Sosyal, kültürel ve sportif etkinlikler
Öğrenci davranışlarının değerlendirilmesi	Okul çevre ilişkileri
Öğrenci sağlığı ve güvenliği	Rehberlik

2.6 Paydaş Analizi

Paydaş analizi kapsamında, öncelikle paydaşlar belirlenerek iç ve dış paydaş olarak tasnif edilmiştir. Katılımcılığı artırmak ve paydaş görüşlerini plana yansıtılabilmek amacıyla anket uygulaması, mülakat, atölye çalışması ve toplantılardan yararlanılmıştır.

Tablo 5. Paydaş Sınıflandırma ve Önceliklendirme Tablosu

PAYDAŞLAR	İÇ PAYDAŞ	DIŞ PAYDAŞ	ÖNCELİĞİ (5 Yüksek Öncelik -1 Düşük Öncelik)
Millî Eğitim Bakanlığı		X	5
Valilik		X	5
İl Millî Eğitim Müdürlüğü		X	5
Kaymakamlık		X	5
İlçe Millî Eğitim Müdürlüğü		X	5
Öğretmenler	X		5
Öğrenciler	X		5
Veliler	X		5
Okul Aile Birliği	X		5
Diğer çalışanlar	X		5
Çanakkale 18 Mart Üniversitesi		X	4
Bayramiç Belediyesi		X	4
Güvenlik Güçleri (Emniyet, Jandarma)		X	4
Muhtarlık		X	4
Sivil Toplum Kuruluşları		X	4

Paydaş anketlerine ilişkin ortaya çıkan temel sonuçlar şu şekildedir:

Öğrenci Anketi Sonuçları: Öğrencilerimize yapılan 13 soruluk ankete ortalama 350 öğrenci katılmış olup anket sonuçlarının ortalaması şu şekildedir: %44 Kesinlikle Katılıyorum, %32 Katılıyorum, %14 Kararsızım, %6 Kısmen katılıyorum ve %4 katılmıyorum. Anket sonuçlarına göre öğrencilerin büyük çoğunluğu okulumuzdan memnuniyetini ifade etmişlerdir.

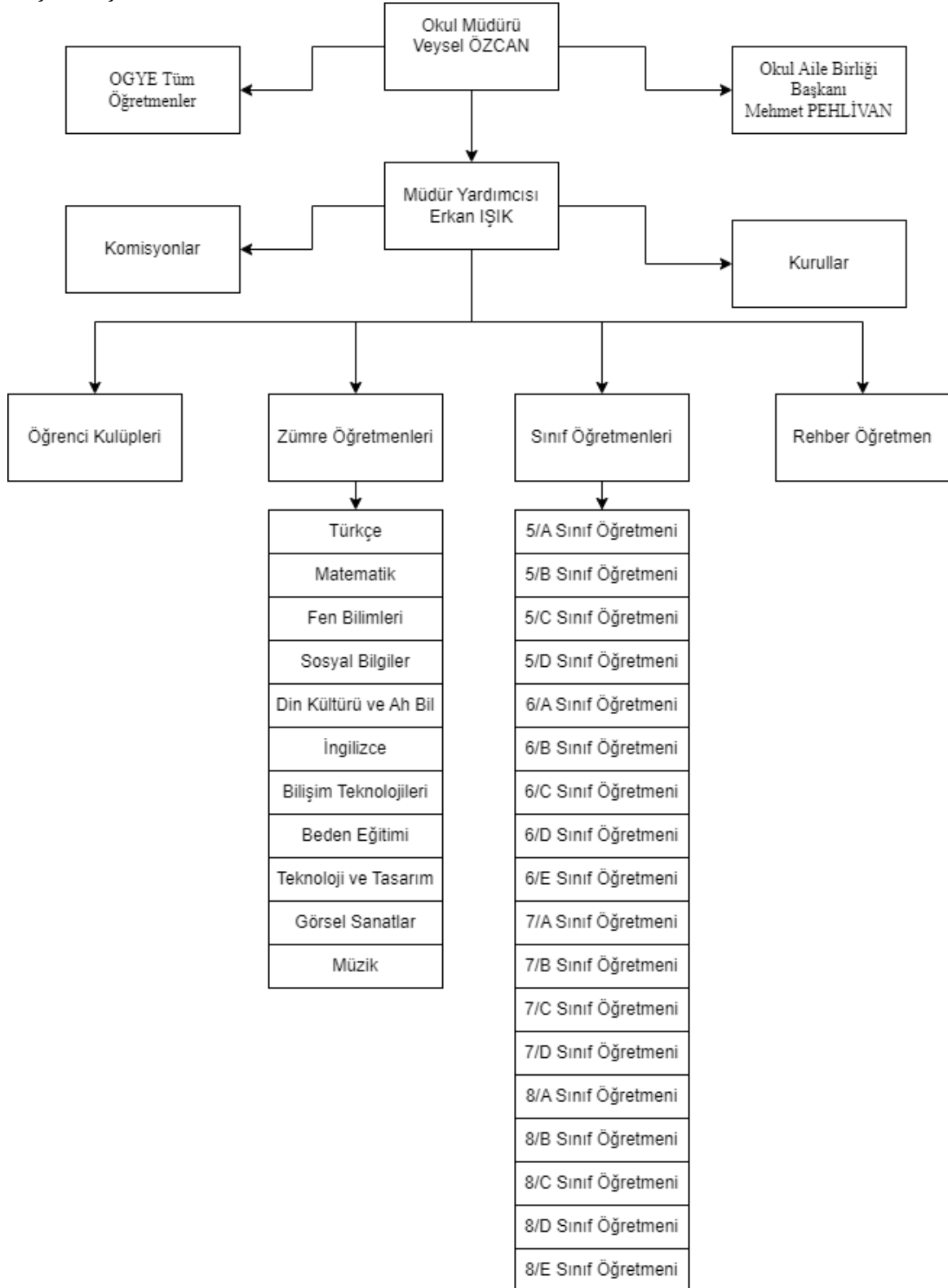
Öğretmen Anketi Sonuçları Öğretmenlerimize yapılan 13 soruluk ankete ortalama 29 öğretmen katılmış olup anket sonuçlarının ortalaması şu şekildedir: %28 Kesinlikle Katılıyorum, %45 Katılıyorum, %10 Kararsızım, %12 Kısmen katılıyorum ve %5 katılmıyorum. Anket sonuçlarına göre öğretmenlerin çoğunluğu okulumuzdan memnuniyetini ifade etmişlerdir.

Veli Anketi Sonuçları: Velilerimize yapılan 13 soruluk ankete ortalama 300 veli katılmış olup anket sonuçlarının ortalaması şu şekildedir: %45 Kesinlikle Katılıyorum, %30 Katılıyorum, %12 Kararsızım, %8 Kısmen katılıyorum ve %5 katılmıyorum. Anket sonuçlarına göre velilerin büyük çoğunluğu okulumuzdan memnuniyetini ifade etmişlerdir.

2.7 Kuruluş İçi Analiz

Bu bölümde; teşkilat yapısı, insan kaynaklarının yetkinlik düzeyi, kurum kültürü, teknoloji ve bilişim altyapısı, fiziki ve mali kaynaklara ilişkin analizlere yer verilmiştir.

2.7.1 Teşkilat Şeması



2.7.2 İnsan Kaynakları

Bu bölümde; okulumuz personeline ilişkin nicel veriler ile personelin sahip olduğu niteliklerin analizi yapılmıştır.

Okul/kurumda çalışanlar ve görevleri belirlenir. Ayrıca;

- Kurumun sahip olduğu toplam norm kadro sayısı,
- Çalışan toplam personel sayısı,
- İhtiyaç duyulan branşlar ve ihtiyaç sayısı,
- Buna bağlı olarak yapılan istihdam sayısı,
- Personelin nasıl atandığı,
- Varsa geçici personelin alındığı kaynağı,
- Kadrosu olmayıp da sözleşmeli çalıştırılan personelin sayısı,
- Eğitim düzeyi, gönüllü olarak aldığı diğer görevler,
- Okul/kuruma son -en az- iki yılda gelen giden personel sayısı mümkün ise neden okul/kurumdan tayin istedikleri,
- Ortalama okulda çalışma yılı,
- Ortalama hizmet içi eğitim saati,
- Çalışana verilen ödül ve ceza sayısı gibi hususlar tablo hâlinde düzenlenebilir.
- Okul/kurumda çalışan yönetici, öğretmen, diğer personelin görevlerinin neler olduğu belirlenmelidir.

(Bu Bölümde verilen tablolar örneklendirmek amacıyla verilmiştir. Okul/kurum tablo çeşitliğini sağlayabilir.)

Tablo 6. Çalışanların Görev Dağılımı

Çalışanın Ünvanı	Görevleri
Okul /Kurum Müdürü	<ul style="list-style-type: none">• Kanun, tüzük, yönetmelik, yönerge, program ve emirlere uygun olarak görevlerini yürütür.• Okulu düzene koyar• Okulu denetler.• Okulun amaçlarına uygun olarak yönetilmesinden, değerlendirilmesinden ve geliştirmesinden sorumludur.• Okul müdürü, görev tanımında belirtilen diğer görevleri yapar.
Müdür Yardımcısı	<ul style="list-style-type: none">• Ders okutur.• Müdürün en yakın yardımcısıdır.• Müdürün olmadığı zamanlarda müdüre vekâlet eder.• Okulun her türlü eğitim-öğretim, yönetim, öğrenci, personel, tahakkuk, ayniyat, yazışma, eğitici etkinlikler, yatılılık, bursluluk, güvenlik, beslenme, bakım, koruma, temizlik, düzen, nöbet, halkla ilişkiler gibi işleriyle ilgili olarak okul müdürü tarafından verilen görevleri yapar.• Müdür yardımcısı, görev tanımında belirtilen

	diğer görevleri de yapar.
Rehber Öğretmen	<ul style="list-style-type: none"> • Okul rehberlik planını hazırlar. • Okul rehberlik panosunu düzenler. • Sorunlu öğrenciler ile görüşme yapar, anket düzenler. • Ev aile ziyaretleri yaparak sorunlu öğrencilerin sorunlarını çözmeye çalışır. • Sınıf rehber öğretmenleri ile koordineli şekilde okul rehberlik çalışmalarını yürütür. • Öğrencilere mesleki yönlendirme yapar. • Öğrenci başarısını artırma konusunda bireysel ve grup rehberliği yapar. • Okul rehberlik hizmetleri yürütme kuruluna katılır. • Öğrenci davranışlarını değerlendirme kuruluna katılır. • Başarısız olan öğrenciler ile ilgili kararlarda branş ve sınıf öğretmenleriyle beraber öğrencilere program hazırlar. • Okul Müdürüne karşı sorumludur.
Branş Öğretmenleri	<ul style="list-style-type: none"> • Branşı ile ilgili olarak yıllık çalışma planını hazırlar. • Yıl içerisinde müfredata uygun olarak derslere girer. • Okulda nöbet tutar. • Yıl içerisinde başarısız olan öğrenciler ile ilgili olarak önlem alır. • Okul kurul toplantılarına ve diğer kurul toplantılarına katılır. • Okul Müdürünün verdiği diğer işleri yapar.
Sınıf Rehber Öğretmenleri	<ul style="list-style-type: none"> • Branşı ile ilgili olarak yıllık çalışma planını hazırlamak • Yıl içerisinde müfredata uygun olarak derslere girmek • Okulda nöbet tutmak • Yıl içerisinde başarısız olan öğrenciler ile ilgili olarak önlem alır • Okul kurul toplantılarına ve diğer kurul toplantılarına katılır • Okul Müdürünün verdiği diğer işleri yapar

Tablo 7. İdari Personelin Hizmet Süresine İlişkin Bilgiler

Hizmet Süreleri	2024 Yılı İtibarıyla	
	Kişi Sayısı	%
1-4 Yıl	1	3
5-6 Yıl	0	-
7-10 Yıl	2	6
10.....Üzeri	31	91

Tablo 8. Öğretmenlerin Hizmet Süreleri (Yıl İtibarıyla)

Hizmet Süreleri	Branşı	Kadın	Erkek	Hizmet Yılı	Toplam
1-3 Yıl	-	-	-	-	-
4-6 Yıl	Din Kültürü ve Ahlak Bilgisi	-	1	4	1
7-10 Yıl	Sosyal Bilgiler	1	0	9	2
7-10 Yıl	Görsel Sanatlar	1	0	9	
11-15 Yıl	Beden Eğitimi	1	0	13	12
11-15 Yıl	Rehberlik	1	0	11	
11-15 Yıl	İngilizce	1	0	11	
11-15 Yıl	İngilizce	1	0	13	
11-15 Yıl	İngilizce	0	1	15	
11-15 Yıl	Din Kültürü ve Ahlak Bilgisi	1	0	11	
11-15 Yıl	Matematik	0	1	11	
11-15 Yıl	Matematik	1	0	15	
11-15 Yıl	Matematik	0	1	15	
11-15 Yıl	Rehberlik	1	0	11	
11-15 Yıl	Türkçe	1	0	15	
11-15 Yıl	Sosyal Bilgiler	1	0	11	
16-20 Yıl	Türkçe	1	0	17	11
16-20 Yıl	Türkçe	1	0	20	
16-20 Yıl	Türkçe	0	1	17	

16-20 Yıl	İngilizce	0	1	20	
16-20 Yıl	İngilizce	0	1	20	
16-20 Yıl	Müzik	1	0	16	
16-20 Yıl	Fen Bilimleri	1	0	18	
16-20 Yıl	Matematik	0	1	20	
16-20 Yıl	Matematik	1	0	20	
16-20 Yıl	Beden Eğitimi	0	1	16	
16-20 Yıl	Bilişim teknolojileri	0	1	18	
20 ve üzeri	Türkçe	0	1	29	8
20 ve üzeri	Fen Bilimleri	0	1	28	
20 ve üzeri	Fen Bilimleri	0	1	27	
20 ve üzeri	Fen Bilimleri	0	1	26	
20 ve üzeri	Teknoloji ve Tasarım	1	0	21	
20 ve üzeri	İngilizce	0	1	21	
20 ve üzeri	Sosyal bilgiler	1	0	31	
20 ve üzeri	Matematik	0	1	26	

Tablo 9. Kurumdaki Mevcut Hizmetli/ Memur Sayısı

	Görevi	Erkek	Kadın	Eğitim Durumu	Hizmet Yılı	Toplam
1	Memur	0	0	-	-	0
2	Hizmetli	0	0	-	-	0

Tablo 10. Okul/kurum Rehberlik Hizmetleri

Mevcut Kapasite				Mevcut Kapasite Kullanımı ve Performans					
Psikolojik Danışman Norm Sayısı	Görev Yapan Psikolojik Danışman Sayısı	İhtiyaç Duyulan Psikolojik Danışman Sayısı	Görüşme Odası Sayısı	Danışmanlık Hizmeti Alan			Rehberlik Hizmetleri ile İlgili Düzenlenen Eğitim/Paylaşım Toplantısı vb. Faaliyet Sayısı		
				Öğrenci Sayısı	Öğretmen Sayısı	Veli Sayısı	Öğretmenlere Yönelik	Öğrencilere Yönelik	Velilere Yönelik
2	1	1	1	503	34	503	4	16	8

2.7.3 Teknolojik Düzey

Okulumuzun teknolojik altyapısı ve teknolojiyi kullanabilme düzeyine ilişkin analizi yapılmıştır.

Tablo 11. Teknolojik Araç-Gereç Durumu

Araç-Gereçler	Mevcut Durum	İhtiyaç
Bilgisayar	7	0
Yazıcı/ Tarayıcı	1	2
Fotokopi Makinesi	3	2
Projeksiyon	1	1
Televizyon	1	0
İnternet bağlantısı	var	yok
Fen Laboratuvarı	var	yok
Bilgisayar Lab.	yok	var
Kamera	16	0
Okul/kurumun İnternet sitesi	var	yok
Personel/e-mail adresi oranı	var	yok

Tablo 12. Fiziki Mekân Durumu

Fiziki Mekân	Var	Yok	Adedi	İhtiyaç
Öğretmen Çalışma Odası	X		1	
Ekipman Odası		X	0	1
Kütüphane	X		1	
Rehberlik Servisi	X		1	
Resim Odası	X		1	
Müzik Odası	X		1	1
Çok Amaçlı Salon	X		1	
Spor Salonu		X		1

2.7.4 Mali Kaynaklar

Okul/Kurumun mali kaynak analizi aşağıda belirtilmiştir.

Tablo 13. Kaynak Tablosu

Kaynaklar	2023	2024	2025	2026	2027	2028
Genel Bütçe	150.000,00	202.500,00	273.375,00	369.056,25	498.225,94	672.605,02
Okul Aile Birliği	175.000,00	236.250,00	318.937,50	430.565,63	581.263,59	784.705,85
Özel İdare	0,00	0,00	0,00	0,00	0,00	0,00
Kira Gelirleri	16.496,00	22.269,60	30.063,96	40.586,35	54.791,57	73.968,62
Döner Sermaye	0,00	0,00	0,00	0,00	0,00	0,00
Dış Kaynak/Projeler	0,00	0,00	0,00	0,00	0,00	0,00
Diğer	0,00	0,00	0,00	0,00	0,00	0,00
TOPLAM	357.992,00	483.289,20	652.440,42	880.794,57	1.189.072,67	1.605.248,10

Tablo 14. Gelir-Gider Tablosu

YILLAR	2021		2022		2023	
	GELİR	GİDER	GELİR	GİDER	GELİR	GİDER
Temizlik	9.700	2000	43.718	1770	84400	5000
Küçük Onarım		2000		3377,21		20000
Bilgisayar Harcamaları		1700		400		8000
Büro Makinaları Harcamaları		0		525		4000
Telefon		0		0		0
Sosyal Faaliyetler		2000		1650		7400
Kırtasiye		2000		5394		20000
GENEL		9700		27256,80		84400

2.7.5 İstatistik Veriler

1.Öğrenci durumu

	2021	2022	2023
Genel Mevcut	479	495	503
Ortalama sınıf mevcudu	25	26	26
Mevcudu en fazla olan sınıf mevcudu sayısı	31	31	34
Mevcudu en az olan sınıf mevcudu sayısı	22	24	23
Kaynaştırma eğitimine tabi öğrenci sayısı	11	9	7

2. Öğrenci Kursları

	2021	2022	2023
Kurs Açılan Dersler	Türkçe Matematik Fen Bilimleri İngilizce DİKAB İnkılap Tarihi ve Atatürkçülük	Türkçe Matematik Fen Bilimleri İngilizce DİKAB İnkılap Tarihi ve Atatürkçülük	Türkçe Matematik Fen Bilimleri İngilizce DİKAB İnkılap Tarihi ve Atatürkçülük
Katılan Öğrenci Sayısı	84	90	71
Görev Alan Öğretmen Sayısı	6	10	6
Kursun Akademik Başarıya Katkısı	Olmuştur.	Olmuştur.	Olmuştur.

3.Okul/kurumun akademik başarısı

	2021	2022	2023
Ulusal düzeyde yapılan sınavlarda başarı sağlayan öğrenci sayısı ve mevcuda oranı	-	-	-
İl başarı sırası	-	-	-
Sınıfını doğrudan geçen öğrenci sayısı/oranı	477 (%99,5)	495(%99,5)	503 (%99,8)
Sınıf tekrarı yapan öğrenci sayısı/oranı	2 (%0,5)	2 (%0,5)	1 (%0,02)

4.Okul/kurumda yapılan sosyal faaliyetler

Sosyal faaliyetler	Katılan kişiler	2021	2022	2023
Belirli Gün ve Haftalar Kutlamaları	Öğrenci sayısı (katılım oranı)	479 (% 100)	495 (% 100)	503 (% 100)
	Öğretmen (katılım oranı)	32 (% 100)	32 (% 100)	34 (% 100)
	Veli (katılım oranı)	90 (% 18)	101 (%20)	120 (%24)
Kermes	Öğrenci sayısı (katılım oranı)	455 (%95)	470 (%94)	467 (% 100)
	Öğretmen (katılım oranı)	32 (% 100)	32 (% 100)	34 (% 100)
	Veli (katılım oranı)	93 (% 18)	103 (% 20)	118 (% 23)

5.Okul/kurumda yapılan kültürel faaliyetler

Kültürel Faaliyetler	2021	2022	2023
Gezi	PANDEMİ	2	2
Sergi	PANDEMİ	2	2

6.Okul/kurumun bilimsel arařtırmaları

	2021	2022	2023
Bilimsel Arařtırmalar	PANDEMİ	0	0

7.Okul/kurumun bilimsel yayınları

	2021	2022	2023
Bilimsel Yayınlar	0	0	0

8.Spor kulübü Faaliyetler

Faaliyetler	2021	2022	2023
Sınıflar arası futbol turnuvası	PANDEMİ	1	1

9.Öğrenci devam durumu

Öğrenci Devam Durumu	2021	2022	2023
Öğrencilerin Devamsızlık Ortalaması	PANDEMİ	26	28
Önceki Yılda Devamsızlıktan Kalan Öğrenci Sayısı	PANDEMİ	0	1
Bu Yıl Sürekli Devamsızlık Yapan Öğrenci Sayısı	PANDEMİ	1	2
Önceden Devamsız Olup Da Devamı Sağlanan Öğrenci Sayısı	PANDEMİ	0	0

10.Sosyal kulüplerin çalışması

Sosyal Kulüpler	Okul İçi Projeler	2021	2022	2023
Yeşilay Kulübü	Ağaç Dikme	-	1	1
Sağlık Temizlik ve Beslenme Kulübü	Çevre Temizliği	-	1	1
Demokrasi, İnsan Hakları ve Yurttaşlık Kulübü	Sosyal Yardım(Giysi Toplama)	-	1	1

11.Personel devam durumu

	2021	2022	2023
personelin sevk alma durumu	PANDEMİ	9-10 kişi	9-10 kişi
zorunlu izinler hariç alınan izin süreleri	PANDEMİ	Ortalama 2-3 gün	Ortalama 2-3 gün
sevk alma sıklığı-haftalık sevk sayısı	PANDEMİ	Haftalık Ort 1	Haftalık Ort 1
alınan rapor sayısı	PANDEMİ	Ortalama 8-9	Ortalama 8-9

12. Rehberlik hizmetleri (yararlanan öğrenci sayısı ve diğer faaliyetleri),

Faaliyetler	Yararlanan öğrenci sayısı		
	2021	2022	2023
Sınav Kaygısı	PANDEMİ	135	140
Ergenlik İle Baş Etme Yolları	PANDEMİ	115	122
Teknoloji Bağımlılığı	PANDEMİ	116	118
Veli Bilgilendirme	PANDEMİ	400	450

13.Engelli öğrenciler için kolaylaştırıcı çalışmalar

	2021	2022	2023
Engelli Öğrenci Sayısı	PANDEMİ	0	0
Önlemler	PANDEMİ	Okulumuz girişinde engelli rampası,okul içinde asansör ve engelli wc bulunmaktadır.	

14.Okulun dış çevre

Dış Çevre	Katılan/Yararlanan öğrenci sayısı		
	2021	2022	2023
AB (ERASMUS+)	PANDEMİ	20	20
MEM (Eğitimde 3 Adım)	PANDEMİ	43	52

15.Okul/kuruma ulaşım

Okulumuzda taşınmalı eğitim olmayıp öğrenciler belediye servisleri ve kendi imkanları ile gelmektedirler.

16.Fiziki mekânlar

		2021	2022	2023
Derslikler	Kullanıma Uygunluk	Uygun	Uygun	Uygun
	Kullanılma Sıklığı	Her gün	Her gün	Her gün
Çok Amaçlı Salon	Kullanıma Uygunluk	Uygun	Uygun	Uygun
	Kullanılma Sıklığı	Her gün	Her gün	Her gün
Beceri ve Tasarım Atölyesi	Kullanıma Uygunluk	Uygun	Uygun	Uygun
	Kullanılma Sıklığı	Her gün	Her gün	Her gün
Fen Laboratuvarı	Kullanıma Uygunluk	Uygun	Uygun	Uygun
	Kullanılma Sıklığı	Haftada 1 gün	Haftada 1 gün	Haftada 1 gün
Kütüphane	Kullanıma Uygunluk	Uygun	Uygun	Uygun
	Kullanılma Sıklığı	Her gün	Her gün	Her gün
Müdür Odası	Kullanıma Uygunluk	Uygun	Uygun	Uygun
	Kullanılma Sıklığı	Her gün	Her gün	Her gün
Müdür Yardımcısı Odası	Kullanıma Uygunluk	Uygun	Uygun	Uygun
	Kullanılma Sıklığı	Her gün	Her gün	Her gün

	Sıklığı			
Destek Eğitim Odası	Kullanıma Uygunluk	Uygun	Uygun	Uygun
	Kullanılma Sıklığı	Her gün	Her gün	Her gün
Rehberlik Odası	Kullanıma Uygunluk	Uygun	Uygun	Uygun
	Kullanılma Sıklığı	Her gün	Her gün	Her gün
Kantin	Kullanıma Uygunluk	Uygun	Uygun	Uygun
	Kullanılma Sıklığı	Her gün	Her gün	Her gün
Öğretmenler Odası	Kullanıma Uygunluk	Uygun	Uygun	Uygun
	Kullanılma Sıklığı	Her gün	Her gün	Her gün
Binanın Yalıtımı	Okulumuz iç ve dış yalıtıma sahip olup ses ve ısı bakımından iyi durumdadır.			

17.Kantin, yemekhane,Sivil savunma çalışmaları

		2021	2022	2023
Kantin	İşletilme biçimi	Okul aile birliği tarafından ihale usulü şahsa kiralama	Okul aile birliği tarafından ihale usulü şahsa kiralama	Okul aile birliği tarafından ihale usulü şahsa kiralama
	İhtiyacı karşılama düzeyi	İhtiyacı karşılamaktadır.	İhtiyacı karşılamaktadır.	İhtiyacı karşılamaktadır.
	Okula getirisi	PANDEMİ	Aylık 2064 TL	Aylık 2785,84 TL
	Öğrencilerin dışarı gitmesini önleme durumu	Öğrencilerin dışarı gitmesini önlemektedir.	Öğrencilerin dışarı gitmesini önlemektedir.	Öğrencilerin dışarı gitmesini önlemektedir.
	Faydaları	PANDEMİ	Öğrenciler yiyecek, içecek ve kırtasiye ihtiyaçlarını karşılamaktadır.	Öğrenciler yiyecek, içecek ve kırtasiye ihtiyaçlarını karşılamaktadır.
Isınma Durumu	Nasıl ısıtıldığı	Merkezi Isınma	Merkezi Isınma	Merkezi Isınma
	Yakıt Türü	Doğalgaz	Doğalgaz	Doğalgaz
	Isınmanın sağlanabilme durumu	Tam	Tam	Tam
Sivil savunma çalışmaları	Yangın Tertibatı	Var	Var	Var
	Yangın Tüpü	9 Adet	9 Adet	9 Adet

	İkaz Alarm Zili	5 Adet	5 Adet	5 Adet
	Elektrik Tertibatı	Var	Var	Var
	Sivil savunma Tatbikatı	PANDEMİ	3	3
	Kombi Bakımı	Düzenli olarak yapılmaktadır.	Düzenli olarak yapılmaktadır.	Düzenli olarak yapılmaktadır.

18.Diğer araç ve gereçler

	2021	2022	2023
Akıllı Tahta	PANDEMİ	Etkin olarak kullanılmıştır.	Etkin olarak kullanılmıştır.
Matematik Seti	PANDEMİ	Etkin olarak kullanılmıştır.	Etkin olarak kullanılmıştır.

2.8 Çevre Analizi (PESTLE)

Çevre analiziyle okul/kurum üzerinde etkili olan veya olabilecek politik, ekonomik, sosyo-kültürel, teknolojik, yasal çevresel dış etkenlerin tespit edilmesi amaçlanmıştır.

Tablo 15 PESTLE Analiz Tablosu

Politik-Yasal etkenler	Ekonomik etkenler
<ul style="list-style-type: none">• Kurumda kamu yönetiminin değişim ve gelişim faaliyetleri, toplam kalite yönetimi, stratejik planlama gibi yeni yönetim ve değerlendirme anlayışlarının uygulanması.• Yapılandırıcı eğitim anlayışını ile 4+4+4 kesintili ve zorunlu eğitim düzenlemelerine uygun eğitim ve öğretim ortamlarının düzenlenmesi• Yabancı dil eğitimine erken yaşlarda başlanması• Kurumdaki projelerin tüm paydaşlarla gerçekleştirilmesi,• Yapılandırmacı anlayışa uygun eğitim öğretim ortamlarının düzenlenmesi.• Yerel yönetimlerin eğitimin ihtiyaçları doğrultusunda sürece daha aktif katılmaları hususunda çalışmalar gerçekleştirilmektedir.• Okulumuz öğrencilerinin sosyal ve kültürel anlamda gelişmesini sağlamak amacıyla satranç egzersiz çalışmaları ve çocuk oyunları egzersiz çalışmaları okulumuz bünyesinde gerçekleştirilmektedir	<ul style="list-style-type: none">• Hükümet politikalarıyla ülke ekonomisindeki önceliklerin değişmesi sonucunda okulun önceliklerinin de değişmesi,• Personeldeki nitelik ve becerilerdeki artışın kurumun kalitesindeki artışı sağlaması,• Okulun bulunduğu çevrenin genel gelir durumu, iş kapasitesi,• Okulun gelirini artırıcı unsurlar,• Okulun giderlerini arttıran unsurlar,• Tasarruf sağlama imkânları,
Sosyokültürel etkenler	Teknolojik etkenler
<ul style="list-style-type: none">• Okulumuzun Çanakkale'nin sosyo-ekonomik yönde, ilimizde düzenlenen sosyal etkinliklere katılımı bulunmaktadır.• Bilinçli velilerin çocuklarının değişik ihtiyaçlarına, doğal yeteneklerine ve ilgi alanlarına odaklanmasını sağlaması,• Bireylerin kendilerini çok yönlü geliştirebilmeleri için uygun ortamları bulması, Kişisel gelişime önem verilmesi.• Bilginin, refaha ve mutluluğa ulaşmada ana itici güç olarak belirmesi; vatandaşın daha nitelikli eğitime yönelmesi, LGS	<ul style="list-style-type: none">• "e-devlet" uygulamalarıyla birlikte e-okul, MEBBİS, EBA sistemindeki e uygulamalarının yaygınlaşması,• Kurum içinde bilginin hızlı üretimi, erişilebilirlik ve kullanılabilirliğinin gelişmesi,• Kurum içinde teknolojinin sağladığı yeni öğrenme, etkileşim ve paylaşım olanaklarının artması,• Bilgi ağının en iyi şekilde kullanılmasına yönelik eğitimlerin sürekliliğinin sağlanması sonucu kurumda bilişim teknolojilerinin kullanımının yaygınlaşması

tarzı sınavlardaki başarılarımızın neticesinde okulumuza olan talebin artması,

- Teknolojideki hızlı gelişim sonucunda bilgisayar ve internet kullanım oranı artmaktadır.
- Teknolojinin gelişmesiyle yeni öğrenme ve etkileşim imkânları artmaktadır.

Çevresel Etkenler

- Okul ilçe merkez okulu olması ve bahçesinin duvarla çevirili olması itibari ile öğrenciler için güvenli bir oyun alanı oluşturmaktadır.
- İlçemiz kazdağları eteklerinde olup bu durum okulumuzu hava ve su bakımından daha sağlıklı bir çevrede eğitim vermesini sağlamaktadır.
- Bitki örtüsü ve toprak yapısı bakımından ilçemiz tarım hayvancılık ve meyvecilik elverişli olduğundan öğrencilerimiz doğal beslenme imkanı bulmaktadır.
- Okul çevresinin huzurlu ve sakin bölge olması

2.9 Güçlü ve Zayıf Yönler ile Fırsatlar ve Tehditler (GZFT) Analizi

Okul/kurumun güçlü ve zayıf yönleri ile okul/kurum dışında oluşabilecek fırsatlar ve tehditler belirlenmiştir.

Tablo 16 GZFT Listesi

İç Çevre	
Güçlü Yönler	Zayıf Yönler
Öğrencilerin iletişim ve sosyal yönden çok aktif birlik ve beraberlik içinde olmaları.	Öğrenci sayısının ilçe ortalamasının (30) çok üstünde olması. Sınıfların kalabalık olması, İlçe genelinde başarılı okul olmamızdan dolayı sahte adreslerle öğrenci sayısının artması. Teknoloji bağımlılığı, temizlik kültürünün az olması, şiddetin yaygınlaşması.
Çalışanların ve öğretmen kadromuzun tam ve genç dinamik olması	Hizmetli sayısının yetersiz olması
Velilerin sosyo ekonomik açıdan ortalamanın üstü olması	Okula zorunlu olmadıkça gelmemeleri, kayıt dönemlerinde sahte adres göstererek öğrenci sayısının artmasına neden olmaları.
Bina ve yerleşke açısından çok amaçlı salon, kütüphane, kantin, asansör olması.	Yeterli birim olmaması(1 müdür yardımcısı odası, hizmetli odası, büyük depo, kız erkek soyunma odası). Binanın bazı bölümlerinin kullanımdan kaynaklanmayan onarım ihtiyacının olması(çatı, duvar sıvalarında patlama, pencerelerin arızalanması, tretuar taşlarında patlama ve sökülmeler. Bahçenin küçük olması, yeterli oyun alanı olmaması.
Donanım olarak sınıflarımızda akıllı tahta ve internet olması	Demir sandalyelerin çok çabuk kırılması ve tamir edilememesi.
Yöneticilerin ,bütün paydaşların görüşlerini dikkate alarak demokratik bir yönetim göstermektedir. Değişim ve gelişime açıktır.	1 müdür yardımcısı kadrosunun boş olması,
İletişim süreçleri açısından yöneticiler, öğretmenler, öğrenci ve veliler arasında güçlü bir iletişim vardır.	Bazı velilerin sürece dahil olmaması, öğrencilerin toplu alanlarda olumsuz davranışlar göstermeleri. Öğrencilerin temizlik davranışının olumsuz olması, birbirlerine lakap takmak ve argo kelimeleri sıkça kullanmaları. Kız erkek flört ilişkilerinin artması.

Dış Çevre	
Fırsatlar	Tehditler
Belediye ile çok rahat iletişim kurulabilmesi. Belediye Başkanının eğitime destek vermesi	Demirbaş malzemelerin korunmasında zorluklar çekilmesi, Bazı demirbaşların kullanım sürelerinin dolması. Okul Aile Birliği gelirlerinin yetersiz olması.
Veli profilinin genel olarak zengin ve varlıklı olması, okulun ilçe merkezine çok yakın olması,	İlçe gençlerinin kontrolsüz motor kullanmaları, okul yolunun hız yapmaya elverişli olması, argo ve küfürlü konuşmaların yaygın olması, akran zorbalığı
Çevrenin huzurlu, seçkin bir mahalle olması, spor salonu ve ilçe stadına komşu olması, Anadolu lisesine yakın olması, trafik ve şehir gürültüsünden uzak olması.	Cep telefonu ve sosyal medyanın amaçları dışında kullanılması bağımlılık olması,
Akıllı tahta ve internet olması.	Öğretmenlerin veli zorbalığına ve şiddetine, engel mevzuatta eksiklik.
Mevzuatlar çerçevesinde geziler, projeler yapılmaktadır.	Fırtına ve rüzgarın genel olarak kuvvetli esmesi.
4 mevsimin de yaşanması, Kaz Dağlarının eteğinde olmasından dolayı temiz ve bol oksijen olması,	

2.10 Tespit ve İhtiyaçların Belirlenmesi

Tablo 17 Tespit ve İhtiyaçlar

DURUM ANALİZİ AŞAMALARI	TESPİTLER/SORUN ALANLARI	İHTİYAÇLAR/GELİŞİM ALANLARI
Uygulanmakta Olan Stratejik Planın Değerlendirilmesi	<ul style="list-style-type: none"> Kültürel, spor ve kilimsel faaliyetlerde araç temin edilememesi 	<ul style="list-style-type: none"> Belediye ve okul aile birliği arası iletişimin daha iyi olması
Mevzuat Analizi	<ul style="list-style-type: none"> Müdürlüğümüzün hizmetlerini mevzuattaki hükümlere uygun olarak yürütmektedir. Tabi olduğumuz mevzuatın kapsamı, Müdürlüğümüzün Yetkilerini çeşitlendirmekle birlikte sınırlamaktadır. Kurumsal kültürümüz, mevzuatta sık yaşanan değişikliklere hazırlıklı olmasına rağmen öğrenci ve velilerimizden oluşan paydaşlarımız, yeni ve farklı çalışmalara uyuma direnç göstermektedir. <ul style="list-style-type: none"> Mevzuat itibariyle öğrenci velilerinin eğitim faaliyetlerine müdahale alanını sınırlandıran herhangi bir mekanizma bulunmamaktadır. 	<ul style="list-style-type: none"> Diğer kurumlarla işbirliğinde, yetki alanının genişletilmesi Mevzuat itibariyle Okul Müdürlerinin yetkilerinin artırılması Eğitim uygulamaları konusunda ulusal düzeyde tanıtım çalışmaları yaparak öğrenci ve velilerinin bilgilendirilmesi Mevzuatta ihtiyaç duyulan değişikliklerde “yenileme” çalışmaları yerine “güncelleme” çalışmalarına yer verilmesi Öğrenci velilerinin eğitim faaliyetlerine müdahale alanlarının sınırlandırılması için yasal tedbirlerin alınması Mevzuatın, çalışanların kendilerini güvende hissedebileceği şekilde yeniden düzenlenmesi
Üst Politika Belgeleri Analizi*		<ul style="list-style-type: none"> Stratejik Plan Hazırlama, Stratejik Yönetim Süreci ile ilgili diğer iş ve işlemler Stratejik Plan hedef ve göstergelerinin üst
Paydaş Analizi	<ul style="list-style-type: none"> Paydaş türü fazladır, Paydaşlarımızın kurumumuzdan beklentileri farklı ve çok çeşitlidir 	<ul style="list-style-type: none"> Paydaşların idareden beklentilerinin faaliyet alanlarıyla uyumu sağlanmalı, plan döneminde kurumsal faaliyetler hakkında paydaşlara düzenli bilgilendirme yapılması
İnsan Kaynakları Yetkinlik Analizi	<ul style="list-style-type: none"> Çalışanlarımızın her biri Farklı türden yeterliliklere sahiptir 	<ul style="list-style-type: none"> Çalışanlarımızın her alanda bilgi sahibi olması için hizmet içi eğitim faaliyetleri düzenlenmesi
Kurum Kültürü Analizi	<ul style="list-style-type: none"> Kurumsal kültürümüz gelişmiş durumdadır. Kurum içi iletişim gelişmiştir, halkla ilişkiler sağlıklı bir şekilde yürütülmektedir. Eğitim faaliyetlerine kadın velilerimizin katılım oranları yüksektir fakat genel katılım oranları beklenen düzeyde değildir 	<ul style="list-style-type: none"> Eğitim-öğretim faaliyetlerine genel katılım oranlarının yükseltilmesi
Fiziki Kaynak Analizi	<ul style="list-style-type: none"> Derslik sayıları yeterlidir. Derslik başına düşen öğrenci sayıları tutarsızlık göstermektedir 	<ul style="list-style-type: none"> Mevcut hizmet binası yerine yeni bir hizmet binası yapılması
Teknoloji ve Bilişim Altyapısı Analizi	<ul style="list-style-type: none"> Akıllı tahtalar arızalanabilmektedir. 	<ul style="list-style-type: none"> Akıllı tahtaların bakımı/onarımı olması
Mali Kaynak Analizi	<ul style="list-style-type: none"> Kurumumuza ait ödenek kaleminin yeterli olmaması Okul-aile birliğine az miktarda bağış yapılmaktadır Okul-aile birliği iş ve işlemleri okul yöneticileri tarafından üstlenilmektedir 	<ul style="list-style-type: none"> Harcama planlamalarında mali kaynaklarda meydana gelecek öngörülemeyen değişikliklerin dikkate alınması Okullara yeterli ödenek ayrılması

3.BÖLÜM

GELECEĞE BAKIŞ

3. GELECEĐE BAKIŐ

Okul M¼d¼rl¼g¼m¼z¼n misyon, vizyon, temel ilke ve deđerlerinin oluŐturulması kapsamında ¼đretmenlerimiz, ¼đrencilerimiz, velilerimiz, ¼alıŐanlarımız ve diđer paydaŐlarımızdan alınan g¼r¼Őler sonucunda stratejik plan hazırlama ekibi tarafından oluŐturulan Misyon, Vizyon, Temel Deđerler; Okulumuz ¼st kurulana sunulmuŐ ve ¼st kurul tarafından onaylanmıŐtır.

3.1 Misyon

Okulumuzda, toplam kalite y¼netimi ¼erçevesinde eđitimde kaliteyi arttırmak, ¼đrencilerin bireysel ilgi ve yetenekleri g¼z ¼n¼nde tutarak her bireyin sahip olduđu potansiyeli en ¼st seviyeye ¼ıkarmak, y¼netim ve eđitim personelinin yeterliliklerini artırarak, mesleki becerilerini geliŐtirmek, kaynak kullanımında daha etkili ve verimli olmak amaçlanır.

3.2 Vizyon

Demokratik ve yenilikçi eđitimi esas alan, evrensel eđitim-¼đretim ilkeleri dođrultusunda s¼rekli geliŐime d¼n¼k " ¼đrenen okul " modeliyle bilgi toplumunun ¼rnek ve lider okulu olmaktır.

3.3 Temel Deđerler

1. Milli ve Manevi Deđerler
2. Yasalara Saygı
3. Akılcılık
4. ¼ađdaŐlık
5. İŐbirliđi ve Bilgi PaylaŐımı
6. Demokratik Sorun ¼özme Y¼ntemleri
7. EleŐtirel D¼Ő¼nme
8. Fırsat EŐitliđi
9. Kaliteli Hizmet
10. Stratejik Y¼netim S¼reci
11. AraŐtırma ve GeliŐtirme
12. Evrensel Deđerler
13. KiŐisel ve Mesleki GeliŐim
14. ¼retkenlik
15. İletifim Y¼ntemlerinin GeliŐtirilmesi

3.4 Amaç, Hedef ve Performans Göstergesi ile Stratejiler

Tablo 17 Amaç, Hedef, Gösterge ve Stratejilere İlişkin Tablolar

TEMA	EĞİTİM-ÖĞRETİME ERİŞİM ve KATILIM								
Amaç 1	A1. Öğrencilerin eğitim öğretime etkin katılımlarıyla donanımlı olarak bir üst öğrenime geçişi sağlanacaktır.								
Hedef 1.1	H1.1. Öğrenme kayıpları önleyici çalışmalar yapılarak azaltılacaktır.								
Performans Göstergeleri	Hedefe Etkisi	Başlangıç Değeri (2023)	2024	2025	2026	2027	2028	İzleme Sıklığı	Rapor Sıklığı
PG 1.1.1. Bir eğitim ve öğretim yılında destekleme ve yetiştirme kurslarına kayıt yaptıran öğrenci oranı (%)	25	%46	%50	%54	%60	%64	%70	6 ay	1 yıl
PG 1.1.2. Destekleme ve yetiştirme kurslarına devam eden öğrencilerin katılım sağladığı derslerin not ortalaması	25	60	60	60	60	60	60	6 ay	1 yıl
PG 1.1.3. 20 gün ve üzeri özürsüz devamsızlık yapan öğrenci oranı (%)	25	%6	%5	%4	%3	%2	%1	6 ay	1 yıl
PG 1.1.4. 20 gün ve üzeri özürsüz devamsızlık yapan öğrenci oranı (%)	25	%17	%15	%13	%11	%9	%7	6 ay	1 yıl
Koordinatör Birim	Okul Müdürü								
İş birliği Yapılacak Birimler	Müdür Yardımcısı, Şube Rehber Öğretmenleri, Rehberlik Servisi								
Riskler	Destekleme ve yetiştirme kurslarına öğrenciler sonradan devam etmemesi Destekleme ve yetiştirme kurslarına devam eden öğrencilerin velilerine ulaşamaması Devamsızlık yapan öğrencilere ulaşamaması Devamsızlık yapan öğrencilerin aile parçalanması İkametgah sorunları								
Stratejiler	S1. Öğrencilerin genel derslerdeki kazanım eksiklikleri tespit edilerek destekleme ve yetiştirme kurslarıyla akademik yeterliklerinin artırılması sağlanacaktır. S2. Dijital platformlar aracılığıyla öğrencilerin tamamlayıcı ve destekleyici eğitim almaları sağlanacaktır. S3. DYK'lara yönelik ders içeriklerine katkı sağlayacak etkinlik, okuma vb aktivitelerin zenginleştirilmesi sağlanacaktır. S4. DYK içerikleri öğrencinin hazır bulunuşluk seviyesi dikkate alınarak hazırlanacaktır. S5. Öğrencilerin devamsızlık nedenleri tespit edilerek devamsızlığa neden olan etmenler giderilecektir.								
Maliyet Tahmini	-								
Tespitler	Velilerin gerekli özeni göstermemesi								
İhtiyaçlar	Motivasyon								

Performans göstergesinin Hedefe Etkisi yüzde olarak ifade edilir. Amaca hizmet edecek hedeflerin tamamı %100 başarı performansı olarak düşünülerek tüm hedeflerinin toplamı %100'lük oranı bulmalıdır. (Örneğin pg1 %25+pg2 %25+pg3 %25+pg4 %25 toplamı %100)

TEMA	EĞİTİM-ÖĞRETİMDE KALİTE								
Amaç 2	A2. Öğrencilere medeniyetimizin ve insanlığın ortak değerleriyle çağın gereklerine uygun bilgi, beceri, tutum ve davranışlar kazandırılacaktır.								
Hedef 2.1	H2.2 Öğrencilerin bilimsel, kültürel, sanatsal, sportif ve toplum hizmeti alanlarında ders dışı etkinliklere katılım oranı artırılabacaktır.								
Performans Göstergeleri	Hedefe Etkisi	Başlangıç Değeri	2024	2025	2026	2027	2028	İzleme Sıklığı	Rapor Sıklığı
PG 2.2.1. Okulda bir eğitim ve öğretim döneminde bilimsel, kültürel, sanatsal ve sportif alanlarda en az bir faaliyete katılan öğrenci oranı (%)	25	%9	%10	%11	%12	%13	%14	6 ay	1 yıl
PG 2.2.2. Bir eğitim ve öğretim yılında en az iki sosyal sorumluluk ve toplum hizmeti çalışmalarına katılan öğrenci oranı (%)	25	%6	%8	%10	%12	%14	%16	6 ay	1 yıl
PG 2.2.3. Bir eğitim ve öğretim yılında yerel, ulusal ve uluslararası proje, yarışma vb. etkinliklere katılan öğrenci oranı (%)	25	%3	%4	%5	%6	%7	%8	6 ay	1 yıl
PG 2.2.4. Okulda bir eğitim ve öğretim yılında geleneksel çocuk oyunları alt başlığında en az bir faaliyete katılan öğrenci oranı (%)	25	%3	%4	%5	%6	%7	%8	6 ay	1 yıl
Koordinatör Birim	Okul Müdürü								
İş birliği Yapılacak Birimler	Müdür Yardımcısı,Beden Eğitimi Öğretmenleri,Müzik Öğretmeni,Görsel Sanatlar Öğretmeni,İngilizce Öğretmenleri,Türkçe Öğretmenleri								
Riskler	Okulun ikili öğretim yapması Öğrencilerin faaliyetlere katılmak istememesi Velilerin öğrencilerinin sınavlara hazırlanmalarını istemeleri Velilerin maddi durumlarının yetersiz olması Okulda çalışma alanının bulunamaması								
Stratejiler	S1. Her bir öğrencinin bir kulüp faaliyetinde aktif olarak yer alması sağlanarak kulüp faaliyetlerinin etkinliği artırılabacaktır. S2. Öğrencilerin seviyelerine uygun olarak toplumsal sorunların çözümüne katkı sağlamak ve farkındalık oluşturmak amacıyla afet ve acil durum, çevre, eğitim, spor, kültür ve turizm, sağlık ve sosyal hizmetler alanlarında toplum hizmeti faaliyetlerine katılımları artırılabacaktır. S3. Okul bünyesinde yarışmalar düzenlenecektir. S4. Diğer kurum ve kuruluşlarla iş birliği içerisinde yürütülen bilimsel, sosyal, kültürel, sanatsal ve sportif alanlardaki faaliyetler artırılabacaktır. S5. Okul bahçeleri çocukların geleneksel oyunlarla vakit geçirmelerini sağlayacak ve gelişimlerini destekleyecek şekilde etkin olarak kullanılacaktır								
Maliyet Tahmini	-								
Tespitler	Velilerin ve öğrencilerin yeterli özeni göstermemesi								
İhtiyaçlar	Öğrenci ;Motivasyonu								

TEMA	KURUMSAL KAPASİTE								
Amaç 3	A5. Eğitim ve öğretimin niteliğinin geliştirilmesi sağlanacaktır.								
Hedef 3.1	H5.1. Kurum personelinin mesleki gelişimlerinin artırılması sağlanacaktır.								
Performans Göstergeleri	Hedefe Etkisi	Başlangıç Değeri	2024	2025	2026	2027	2028	İzleme Sıklığı	Rapor Sıklığı
PG 5.1.1 Hizmet içi eğitim alan yönetici ve öğretmen sayısı	25	34	34	34	34	34	34	6 ay	1 yıl
PG 5.1.3 Uzaktan hizmet içi eğitime katılan öğretmen sayısı	25	32	32	32	32	32	32	6 ay	1 yıl
PG 5.1.5 Öğretmenlere yönelik düzenlenen eğitim sayısı	25	3	4	5	6	7	8	6 ay	1 yıl
PG 5.1.6 Yöneticilere yönelik düzenlenen eğitim sayısı	25	4	5	6	7	8	9	6 ay	1 yıl
Koordinatör Birim	Okul Müdürü								
İş birliği Yapılacak Birimler	Müdür Yardımcısı, Tüm Öğretmenler								
Riskler	<p>Öğretmenlerin eğitime katılımının az olması</p> <p>Yöneticilerin iş yükünü fazla olması</p> <p>Uzaktan Eğitimin bazı nedenlerle tamamlanamaması</p> <p>Öğretmenlerin İş yükünün fazla olması</p> <p>Eğitim düzenlenememesi</p>								
Stratejiler	<p>S1 Okul yöneticilerinin ve öğretmenlerin mesleki gelişim ihtiyaçları tespit edilerek bu ihtiyaçları gidermeye yönelik bir mesleki gelişim planı hazırlanacaktır.</p> <p>S2 Bakanlık, diğer kurum ve kuruluşlarla yapılan iş birlikleri kapsamında yardımcı personelin görev alanı ile ilgili iş başı eğitim almaları sağlanacaktır.</p> <p>S3 Okul öğretmenlerinin alanlarında mesleki gelişimlerini ve öğretmenlik yeterliklerini geliştirmek için mahalli ve merkezi düzeyde eğitim almaları sağlanacaktır.</p> <p>S4 Okul yöneticilerinin ve öğretmenlerin dijital platformlar aracılığıyla verilen eğitimlere katılmaları teşvik edilecektir.</p> <p>S5 Okul personelinin motivasyon, iş doyum ve kurumsal bağlılık düzeylerini artıracak çalışmalar yapılacaktır.</p>								
Maliyet Tahmini	-								
Tespitler	Yönetici veya Öğretmenlerin gerekli özenu gösterememesi								
İhtiyaçlar	Motivasyon								

4.BÖLÜM

MALİYETLENDİRME

4. MALİYETLENDİRME

Tablo 18 Tahmini Maliyet Tablosu

	2024	2025	2026	2027	2028	Toplam Maliyet
AMAÇ 1	15.000	20.250	27.338	36.906	49.823	149.316
Hedef 1.1	15.000	20.250	27.338	36.906	49.823	149.316
AMAÇ 2	25.000	33.750	45.563	61.509	83.038	248.860
Hedef 2.1	25.000	33.750	45.563	61.509	83.038	248.860
Amaç 3	15.000	20.250	27.338	36.906	49.823	149.316
Hedef 3.1	15.000	20.250	27.338	36.906	49.823	149.316
Genel Yönetim Giderleri	20.000	27.000	36.450	49.208	66.430	199.088
TOPLAM	75.000	101.250	136.688	184.528	249.113	1.316.907

5.BÖLÜM

İZLEME VE DEĞERLENDİRME

5. İZLEME VE DEĞERLENDİRME

Stratejik planlarda yer alan amaç ve hedeflere ulaşma durumlarının tespiti ve bu yolla stratejik planlardaki amaç ve hedeflerin gerçekleştirilebilmesi için gerekli tedbirlerin alınması izleme ve değerlendirme ile mümkün olmaktadır. Stratejik Planda yer alan performans göstergelerinin gerçekleşme durumlarının tespiti yılda iki kez yapılacaktır. Her yılın ilk altı ayında ilgili hedefe ait performans göstergelerinin performans düzeyi dikkate alınarak yapılan izlemenin ardından, yılsonu itibarıyla hedeflenen değere ulaşıp ulaşılmadığının analizi yapılacaktır.

EKLER:

Ek-1 Okul/kurumlar tarafından uygulanan anketlerin sonuçları ile tablolar şeklinde yer verilecektir.

Ek-2 Stratejik Plan Mimarisi

1. Eğitime ve Öğretime Erişim ve Katılım

1.1. Okula devam ve tamamlama

- 1.1.1. Sınıf tekrarı
- 1.1.2. Okulu bırakma
- 1.1.3. Devamsızlık

1.2. Ders Dışı etkinliklere katılım

- 1.2.1. Kulüp faaliyetleri
- 1.2.2. Gezi, Fuar ve Gözlem Faaliyetleri
- 1.2.3. Sosyal Sorumluluk Faaliyetleri
- 1.2.4. Bölgesel (yerel), Ulusal ve Uluslararası Proje, Yarışma vb. Etkinliklere Katılım

1.3. Özel eğitime ihtiyaç duyan bireylerin erişimi

1.4. Destekleme ve yetiştirme kurslarına katılım ve devam

1.5. Özel politika gerektiren grupların eğitim ve öğretime erişimi (göçmenler, romanlar, mevsimlik tarım işçilerinin çocuklarının eğitimi vd.)

1.6. Uzaktan eğitim faaliyetlerine katılım

1.7. Bir üst öğrenime geçiş

1.8. Mezuniyet oranı

2. Eğitim ve Öğretimde Kalite

2.1. Akademik Kazanımlar

- 2.1.1. Türkçe ve yabancı dil
 - 2.1.1.1. Dinleme
 - 2.1.1.2. Konuşma
 - 2.1.1.3. Okuma
 - 2.1.1.4. Yazma
 - 2.1.1.5. Okunan Kitap Sayısı
 - 2.1.1.6. Okuma, Yazma ve Konuşma Etkinlikleri
- 2.1.2. Matematik
- 2.1.3. Fen Bilimleri
- 2.1.4. Sosyal Bilimler
- 2.1.5. Meslek Dersleri
- 2.1.6. Eğitim Bilişim Ağı

2.2. 21.yy. Becerileri

- 2.2.1. STEM
- 2.2.2. Yapay Zekâ
- 2.2.3. Çevre ve İklim Değişikliği
 - 2.2.3.1. Kaynakların Tasarruflu Kullanımı

- 2.2.4. Finansal Okuryazarlık
- 2.2.5. Dijital Okuryazarlık
- 2.2.6. İletişim ve İş Birliği
- 2.2.7. Bilgi ve Medya Okuryazarlığı
- 2.2.8. Girişimcilik
- 2.2.9. Sosyal ve Kültürlerarası Beceriler
- 2.2.10. Problem Çözme Becerileri (Matematiksel problem çözmeden çatışma çözmeye kadar detaylandırılabilir.)
- 2.2.11. Eleştirel Düşünme Becerileri
- 2.2.12. *Yaratıcılık (Yenilikçilik) ve Bilimsel Araştırma Becerileri
- 2.2.13. Veri Okuryazarlığı
- 2.2.14. Sürdürülebilirlik ve İleri Dönüşüm

2.3. Toplumsal Yaşam Becerileri

- 2.3.1. Sevgi, Saygı, Adalet ve Hoşgörü Kazanımları
- 2.3.2. Ahlaki ve Etik Değerler

2.4. Değerler Eğitimi

- 2.4.1. Okul Hizmetlerine Katılım (temizlik, bakım vb.)
- 2.4.2. Sosyal Sorumluluk Çalışmaları

2.5. Ölçme ve Değerlendirme

- 2.5.1. Okul Sınavları
- 2.5.2. Ulusal Sınavlar
- 2.5.3. Ulusal ve Uluslararası Faaliyetlerde Alınan Dereceler

2.6. Sektöre, Üst Öğrenime Hazırlık ve İstihdam

- 2.6.1. Atölye Eğitimleri
- 2.6.2. Staj Eğitimleri
- 2.6.3. Buluş, Patent, Endüstriyel Tasarım, Marka ve Faydalı Model
- 2.6.4. Mesleki Alan Etkinlikleri
- 2.6.5. Mesleki Eğitime Katkı Sağlayacak İş Birlikleri

2.7. Rehberlik

- 2.7.1. Eğitsel Rehberlik
- 2.7.2. Mesleki Rehberlik
- 2.7.3. Kişisel Rehberlik
- 2.7.4. Oryantasyon
- 2.7.5. Aile rehberliği

3. Kurumsal Kapasite

3.1. Fiziksel İmkânlar ve Donatım

- 3.1.1. Derslikler
- 3.1.2. Spor Salonu
- 3.1.3. Kütüphane
- 3.1.4. Çok amaçlı Salon
- 3.1.5. Öğretmenler Odası
- 3.1.6. İdari Bölümler
- 3.1.7. Okul Bahçesi

- 3.1.8. Atölyeler
- 3.1.9. Laboratuvarlar
- 3.1.10. Yatakhane/Pansiyon
- 3.1.11. Yemekhane
- 3.1.12. Tuvaletler
- 3.1.13. Oyun Alanları
- 3.1.14. Bilişim Sınıfları

3.2. Mali Yönetim

- 3.2.1. Döner Sermaye Gelirleri
- 3.2.2. Mal ve Hizmet Alımları
- 3.2.3. Enerji Verimliliği
- 3.2.4. Kaynak Tasarrufu

3.3. İnsan kaynakları

- 3.3.1. Öğretmenlerin Mesleki Gelişimi
 - 3.3.1.1. Okul Temelli Mesleki Gelişim Faaliyetleri
 - 3.3.1.2. Öğretmen Bilişim Ağı
 - 3.3.1.3. Mahalli Hizmet İçi Eğitimler
 - 3.3.1.4. Aday Öğretmenlik
 - 3.3.1.5. Mentorluk ve Koçluk
 - 3.3.1.6. Ulusal ve Uluslararası İyi Uygulama Örnekleri
 - 3.3.1.7. Personel Ödül Yönetimi
- 3.3.2. Okul Yöneticilerinin Mesleki Gelişimi
 - 3.3.2.1. Öğretmen Bilişim Ağı
 - 3.3.2.2. Mahalli Hizmet İçi Eğitimler
 - 3.3.2.3. Mentorluk ve Koçluk
 - 3.3.2.4. Ulusal ve Uluslararası İyi Uygulama Örnekleri
- 3.3.3. Destek Personelinin Mesleki Gelişimi
- 3.3.4. Motivasyon
- 3.3.5. İş Doyumu
- 3.3.6. Oryantasyon
- 3.3.7. Personelin İyi Olma Hali

3.4. Organizasyon

- 3.4.1. Görev Dağılımı
- 3.4.2. Kurul ve Komisyonlar
- 3.4.3. Okul Aile Birliği
- 3.4.4. Katılımcılık
- 3.4.5. Şeffaflık ve Hesap Verebilirlik
- 3.4.6. İzleme ve Değerlendirme
- 3.4.7. Bilgi ve İletişim Teknolojilerinden Yararlanma
- 3.4.8. Öğrenci İşlerinin Yönetimi
- 3.4.9. Kurum İçi İletişim
- 3.4.10. Okul Toplum İlişkileri
- 3.4.11. Kurumlar Arası İletişim ve İş Birliği

3.5. Okul Saęlıęı ve Gvenlięi

- 3.5.1. Kantin
- 3.5.2. Tuvaletler
- 3.5.3. Temizlik ve Hijyen Farkındalıęı
- 3.5.4. Saęlıklı Beslenme ve Obezite
- 3.5.5. Bulařıcı Hastalıklar
- 3.5.6. Baęımlılıkla Mcadele
- 3.5.7. Gıda Gvenlięi
- 3.5.8. Okul evresi Gvenlięi
- 3.5.9. İř Saęlıęı ve Gvenlięi (Okul Kazaları, Atlye Denetimleri vb.)
- 3.5.10. Zorbalık ve řiddet

3.6. Sivil Savunma

- 3.6.1. İlk Yardım ve Acil Durum
- 3.6.2. Afet riski azaltma
 - 3.6.2.1. Deprem
 - 3.6.2.2. Sel
 - 3.6.2.3. Heyelan
 - 3.6.2.4. Yangın
 - 3.6.2.5. ıę
 - 3.6.2.6. Salgın hastalıklar

Ek-1 Okul/kurumlar tarafından uygulanan anketlerin sonuçları
Öğrenci Anketi Sonuçları:

1. Öğretmenlerimle ihtiyaç duyduğumda rahatlıkla görüşebilirim.

kesinlikle katılıyorum	katılıyorum	kararsızım	kısmen katılıyorum	katılmıyorum
185	110	35	15	5

2. Okul müdürü ile ihtiyaç duyduğumda rahatlıkla konuşabiliyorum.

kesinlikle katılıyorum	katılıyorum	kararsızım	kısmen katılıyorum	katılmıyorum
120	109	42	44	30

3. Okulun rehberlik servisinden yeterince yararlanabiliyorum.

kesinlikle katılıyorum	katılıyorum	kararsızım	kısmen katılıyorum	katılmıyorum
175	98	50	13	14

4. Okula ilettiğimiz öneri ve isteklerimiz dikkate alınır.

kesinlikle katılıyorum	katılıyorum	kararsızım	kısmen katılıyorum	katılmıyorum
169	101	53	17	10

5. Okulda kendimi güvende hissediyorum.

kesinlikle katılıyorum	katılıyorum	kararsızım	kısmen katılıyorum	katılmıyorum
182	95	48	18	7

6. Okulda öğrenciler ile ilgili alınan kararlarda bizlerin görüşleri alınır.

kesinlikle katılıyorum	katılıyorum	kararsızım	kısmen katılıyorum	katılmıyorum
97	156	60	19	18

7. Öğretmenler yeniliğe açık olarak derslerin işlenişinde çeşitli yöntemler kullanmaktadır.

kesinlikle katılıyorum	katılıyorum	kararsızım	kısmen katılıyorum	katılmıyorum
167	102	55	16	10

8. Derslerde konuya uygun araç gereçler kullanılmaktadır.

kesinlikle katılıyorum	katılıyorum	kararsızım	kısmen katılıyorum	katılmıyorum
125	104	40	46	30

9. Teneffüslerde ihtiyaçlarımı giderebiliyorum.

kesinlikle katılıyorum	katılıyorum	kararsızım	kısmen katılıyorum	katılmıyorum
174	98	55	15	12

10. Okulun içi ve dışı temizdir.

kesinlikle katılıyorum	katılıyorum	kararsızım	kısmen katılıyorum	katılmıyorum
170	103	50	17	10

11. Okulun binası ve diğer fiziki mekanlar yeterlidir.

kesinlikle katılıyorum	katılıyorum	kararsızım	kısmen katılıyorum	katılmıyorum
95	158	58	19	20

12. Okul kantininde satılan malzemeler sağlıklı ve güvenlidir.

kesinlikle katılıyorum	katılıyorum	kararsızım	kısmen katılıyorum	katılmıyorum
180	115	40	11	7

13. Okulumuzda yeterli miktarda sanatsal ve kültürel faaliyetler düzenlenmektedir.

kesinlikle katılıyorum	katılıyorum	kararsızım	kısmen katılıyorum	katılmıyorum
157	108	59	14	12

Öğretmen Anketi Sonuçları:

1. Okulumuzda alınan kararlar, çalışanların katılımıyla alınır.

kesinlikle katılıyorum	katılıyorum	kararsızım	kısmen katılıyorum	katılmıyorum
13	9	5	2	0

2. Kurumdaki duyurular çalışanlara zamanında duyurulur.

kesinlikle katılıyorum	katılıyorum	kararsızım	kısmen katılıyorum	katılmıyorum
13	13	1	2	1

3. Her türlü ödüllendirmede adil olma, tarafsızlık ve objektiflik esastır.

kesinlikle katılıyorum	katılıyorum	kararsızım	kısmen katılıyorum	katılmıyorum
10	15	3	1	2

4. Kendimi okulun değerli bir üyesi olarak görürüm.

kesinlikle katılıyorum	katılıyorum	kararsızım	kısmen katılıyorum	katılmıyorum
10	15	2	1	0

5. Çalıştığım okul bana kendimi geliştirme imkânı tanımaktadır.

kesinlikle katılıyorum	katılıyorum	kararsızım	kısmen katılıyorum	katılmıyorum
7	14	3	4	2

6. Okul, teknik araç ve gereç yönünden yeterli donanıma sahiptir.

kesinlikle katılıyorum	katılıyorum	kararsızım	kısmen katılıyorum	katılmıyorum
11	9	6	4	3

7. Okulda çalışanlara yönelik sosyal ve kültürel faaliyetler düzenlenir.

kesinlikle katılıyorum	katılıyorum	kararsızım	kısmen katılıyorum	katılmıyorum

4	12	3	5	2
---	----	---	---	---

8. Okulda öğretmenler arasında ayırım yapılmamaktadır.

kesinlikle katılıyorum	katılıyorum	kararsızım	kısmen katılıyorum	katılmıyorum
5	19	3	1	2

9. Okulumuzda yerelde ve toplum üzerinde olumlu etki bırakacak çalışmalar yapılmaktadır.

kesinlikle katılıyorum	katılıyorum	kararsızım	kısmen katılıyorum	katılmıyorum
6	14	3	5	1

10. Yöneticilerimiz yaratıcı ve yenilikçi düşüncelerin üretilmesini teşvik etmektedir.

kesinlikle katılıyorum	katılıyorum	kararsızım	kısmen katılıyorum	katılmıyorum
4	15	2	4	2

11. Yöneticiler, okulun vizyonunu, stratejilerini, iyileştirmeye açık alanlarını vs. çalışanlarıyla paylaşır.

kesinlikle katılıyorum	katılıyorum	kararsızım	kısmen katılıyorum	katılmıyorum
6	14	4	5	1

12. Okulumuzda sadece öğretmenlerin kullanımına tahsis edilmiş yerler yeterlidir.

kesinlikle katılıyorum	katılıyorum	kararsızım	kısmen katılıyorum	katılmıyorum
8	5	3	10	4

13. Alanıma ilişkin yenilik ve gelişmeleri takip eder ve kendimi güncellerim.

kesinlikle katılıyorum	katılıyorum	kararsızım	kısmen katılıyorum	katılmıyorum
10	16	1	2	0

Veli Anketi Sonuçları:

1. İhtiyaç duyduğumda okul çalışanlarıyla rahatlıkla görüşebiliyorum.

kesinlikle katılıyorum	katılıyorum	kararsızım	kısmen katılıyorum	katılmıyorum
103	87	52	28	30

2. Bizi ilgilendiren okul duyurularını zamanında öğrenebiliyorum.

kesinlikle katılıyorum	katılıyorum	kararsızım	kısmen katılıyorum	katılmıyorum
150	95	35	17	3

3. Öğrencimle ilgili konularda okulda rehberlik hizmeti alabiliyorum.

kesinlikle katılıyorum	katılıyorum	kararsızım	kısmen katılıyorum	katılmıyorum
132	87	29	32	20

4. Okula ilettiğim istek ve şikayetlerim dikkate alınıyor.

kesinlikle katılıyorum	katılıyorum	kararsızım	kısmen katılıyorum	katılmıyorum
158	77	31	17	17

5. Öğretmenler yeniliğe açık olarak derslerin işlenişinde çeşitli yöntemler kullanmaktadır.

kesinlikle katılıyorum	katılıyorum	kararsızım	kısmen katılıyorum	katılmıyorum
143	85	47	19	6

6. Okulda yabancı kişilere karşı güvenlik önlemleri alınmaktadır.

kesinlikle katılıyorum	katılıyorum	kararsızım	kısmen katılıyorum	katılmıyorum
96	142	25	18	19

7. Okulda bizi ilgilendiren kararlarda görüşlerimiz dikkate alınır.

kesinlikle katılıyorum	katılıyorum	kararsızım	kısmen katılıyorum	katılmıyorum
123	100	29	28	20

8. E-Okul Veli Bilgilendirme Sistemi ile okulun internet sayfasını düzenli olarak takip ediyorum.

kesinlikle katılıyorum	katılıyorum	kararsızım	kısmen katılıyorum	katılmıyorum
159	88	37	9	7

9. Çocuğumun okulunu sevdiğini ve öğretmenleri ile iyi anlaştığını düşünüyorum.

kesinlikle katılıyorum	katılıyorum	kararsızım	kısmen katılıyorum	katılmıyorum
108	75	62	35	20

10. Okul, teknik araç ve gereç yönünden yeterli donanıma sahiptir.

kesinlikle katılıyorum	katılıyorum	kararsızım	kısmen katılıyorum	katılmıyorum
141	79	21	36	23

11. Okul her zaman temiz ve bakımlıdır.

kesinlikle katılıyorum	katılıyorum	kararsızım	kısmen katılıyorum	katılmıyorum
128	72	39	43	18

12. Okulun binası ve diğer fiziki mekanlar yeterlidir.

kesinlikle katılıyorum	katılıyorum	kararsızım	kısmen katılıyorum	katılmıyorum
159	96	24	11	10

13. Okulumuzda yeterli miktarda sanatsal ve kültürel faaliyetler düzenlenmektedir.

kesinlikle katılıyorum	katılıyorum	kararsızım	kısmen katılıyorum	katılmıyorum
135	81	30	34	20

EK-3 Örnek İzleme ve Değerlendirme Şablonu

2024-2025 Eğitim Öğretim Yılı Stratejik Plan İzleme ve Değerlendirme Tablosu					
A1					
H1.1					
Hedef 1.1 Performansı					
Sorumlu Birim					
Performans Göstergesi	Hedefe Etkisi (%)	Plan Dönemi Başlangıç Değeri *(A)	İzleme Dönemindeki Yıl Sonu Hedeflenen Değer (B)	İzleme Dönemindeki Gerçekleşme Değeri (C)	Performans (%) (C-A)/(B-A)
PG 1.1.1 Her dönem sınıf velilerine yönelik düzenlenen etkinlik sayısı	60	0	1	1	100
PG 1.1.2 En az bir aile eğitimi alan veli oranı (%)	40	25	75	60	70
Hedefe İlişkin Değerlendirmeler					
2024-2025 eğitim öğretim yılında PG 1.1.1 için performansın %100 oranında gerçekleştiği görülmektedir. 2024-2025 eğitim öğretim yılında PG 1.1.2 için performansı %70 oranında gerçekleştiği göz önünde bulundurularak ailelerin eğitim faaliyetlerine katılımının artırılması için sınıf rehber öğretmenleri aracılığıyla telefon görüşmeleri yapılması planlanmıştır.					

* 2024-2028 dönemini kapsayan stratejik plan için 2023 yılsonu değeridir.

**Her yılın ilk altı ayında, ilgili hedefe ait performans göstergelerinin performans düzeyi dikkate alınarak izlemenin yapıldığı yılın sonu itibarıyla hedeflenen değere ulaşıp ulaşılamayacağını analizi yapılır. Hedeflene değere ulaşılmasını engelleyecek hususlar ve riskler varsa değerlendirilir. Hedeflenen değere ulaşılmasını sağlayacak temel tedbirler kısaca yer verilir.

*PG 1.1.1'in performansının hedefe etkisinin çarpımı ile PG 1.1.2'nin performansının hedefe etkisinin çarpımları sonucunun toplanmasıyla elde edilir. $(\%100 \times \%60) + (\%70 \times \%40) = \%60 + \%28 = \%88$

T.C.
BAYRAMIÇ KAYMAKAMLIĞI
İlçe Milli Eğitim Müdürlüğü
Cumhuriyet Ortaokulu

5018 Sayılı Kamu Mali Yönetimi ve Kontrol Kanunu Gereğince Onikinci Kalkınma Planı Milli Eğitim Bakanlığı 2024-2028 Stratejik Planı ve diğer üst politika belgeleri esas alınarak Müdürlüğümüzce belirlenen temel politika, öncelik ve ilkeler çerçevesinde katılımcı yöntemlerle hazırlanan 2024-2028 Stratejik Planı tarafımızca uygun görülmüştür.

Cumhuriyet Ortaokulu Müdürlüğü Strateji Geliştirme Kurulu				
S.N	Adı Soyadı	Ünvanı	Görev Yeri	İmza
1	Veysel ÖZCAN	Okul Müdürü	Cumhuriyet Ortaokulu	
2	Erkan IŞIK	Müdür Yardımcısı	Cumhuriyet Ortaokulu	

Cumhuriyet Ortaokulu Müdürlüğü Strateji Planlama Ekibi				
S.N	Adı Soyadı	Ünvanı	Görev Yeri	İmza
1	Tuğberk AKUŞ	Bilişim Teknolojileri Öğretmeni	Cumhuriyet Ortaokulu	
2	Gökhan ÇETİNKAYA	Matematik Öğretmeni	Cumhuriyet Ortaokulu	
3	Kamurran ZEYBEKOĞLU	Fen Bilimleri Öğretmeni	Cumhuriyet Ortaokulu	

BAYRAMIÇ İLÇESİ OKUL/KURUM 2024-2028 STRATEJİK PLAN ONAY LİSTESİ

OKUL/KURUM ADI	2024-2028 STRATEJİK PLANI		HAZIRLAMAMA GEREKÇESİ
	Var	Yok	
Lütfiye Kerim Tahsildaroğlu Anaokulu	x		
18 Mart Anaokulu	x		
Menderes Anaokulu	x		
Türkmenli İlkokulu	x		
Türkmenli Ortaokulu	x		
Evciler Şehit Osman Özkan İlkokulu	x		
Evciler Şehit Osman Özkan Ortaokulu	x		
Muratlar İlkokulu	x		
Muratlar Ortaokulu	x		
Milli Zafer İlkokulu	x		
Milli Hakimiyet İlkokulu	x		
Mehmet Akif Ersoy İlkokulu	x		
Mustafa Kemal İlkokulu	x		
Menderes İlkokulu	x		
Menderes Ortaokulu	x		
Gazi Ortaokulu	x		
Cumhuriyet Ortaokulu	x		
Mustafa Gülşen Çınaroğlu Anadolu Lisesi	x		
Atatürk Anadolu Lisesi	x		
Anadolu İmam Hatip Lisesi	x		
Mesleki ve Teknik Anadolu Lisesi	x		
Halk Eğitimi Merkezi Müdürlüğü	x		
Öğretmenevi ve ASO Müdürlüğü	x		


Murat YILDIZ
Şube Müdürü

Neriman GÜDER
Memur

Gökhan GÖDE
Öğretmen

Olca ÖZEN
Okul Müdürü

Necibe DERELİ
Öğretmen



T.C.
BAYRAMIÇ KAYMAKAMLIĞI
İlçe Millî Eğitim Müdürlüğü



Sayı : E-20154784-20-103939504
Konu : Okul ve Kurumların 2024-2028
Stratejik Planlarının Yayınlanması

06.06.2024

KAYMAKAMLIK MAKAMINA

- İlgi a) Millî Eğitim Bakanlığı Strateji Geliştirme Başkanlığı'nın 06/10/2022 tarihli ve 60162336 sayılı yazısı.
b) Cumhurbaşkanlığı Strateji Geliştirme ve Bütçe Başkanlığı'nın 13.10.2023 tarihli ve On İkinci Kalkınma Planı 1396 sayılı Kararı.
c) Millî Eğitim Bakanlığı Strateji Geliştirme Başkanlığı'nın 30.01.2024 tarihli ve 95491422 sayılı yazısı.
ç) 25.03.2024 tarihli ve 99479430 sayılı Makam Oluru.
d) 5018 sayılı Kamu Mali Yönetimi ve Kontrol Kanunu.

İlgi (b) Cumhurbaşkanlığı On İkinci Kalkınma Planı 1396 sayılı kararında yer alan politika ve hedefler doğrultusunda; kamu kaynaklarının etkili, ekonomik ve verimli bir şekilde elde edilmesi, kullanılmasını, hesap verilebilirliği ve saydamlığı sağlamak üzere kamu mali yönetiminin yapısını, işleyişini, raporlanmasını, mali kontrolü düzenlemek amacıyla çıkarılan ilgi (d) 5018 sayılı Kamu Mali Yönetimi ve Kontrol Kanunu'nun 9. Maddesi ile ilgi (a) 2022/2021 Genelge ekinde yer alan " M.E.B 2024-2028 Stratejik Plan Hazırlık Programı" kapsamında Bakanlığımızın ilgi (c) 2024-2028 Stratejik Planı ve Müdürlüğümüzün 2024-2028 Stratejik Planı hazırlanarak ilgi (ç) Makam Oluru ile yürürlüğe girmiştir. Bu planlara uyumlu olarak okul ve kurum müdürlüklerinin de " orta ve uzun vadeli amaçlarını, temel ilke ve politikalarını, hedef ve önceliklerini, performans ölçütlerini, bunlara ulaşmak için izlenecek yöntemler ile kaynak dağılımlarını içeren" stratejik planlarını hazırlamaları gerekmektedir.

Bu kapsamda " Stratejik Yönetim" anlayışının il/ilçe millî eğitim müdürlükleri ile okul/kurumlarınıza yayılması, bu suretle yönetim uygulamalarınızda yeni bir kültürün oluşması amaçlanmaktadır.

Makamlarınızca da uygun görülmesi halinde 2024-2028 yıllarını kapsayan ekli listedeki okul ve kurumların Stratejik Planlarının uygulamaya koyulması, yayınlanmasını Olur'larınıza arz ederim.

Murat YILDIZ
Şube Müdürü

OLUR
Mehmet ETİK
Kaymakam a.
İlçe Millî Eğitim Müdürü

Bu belge güvenli elektronik imza ile imzalanmıştır.

Adres :

Belge Doğrulama Adresi : <https://www.turkiye.gov.tr/meb-ebys>

Telefon No : 0 (286) 773 19 20
E-Posta: bayramic17@meb.gov.tr
Kep Adresi : meb@hs01.kep.tr

Bilgi için: N.GÜDER
Unvan : Veri Hazırlama ve Kontrol İşletmeni
İnternet Adresi: Faks:



Bu evrak güvenli elektronik imza ile imzalanmıştır. <https://evraksorgu.meb.gov.tr> adresinden 00f0-9d59-3c75-a514-0a8f kodu ile teyit edilebilir.